

**SPRAWOZDANIE OPISOWE Z DZIAŁALNOŚCI  
OŚRODKA POMOCY SPOŁECZNEJ  
DZIELNICY PRAGA-PÓŁNOC M.ST. WARSZAWY  
ZA ROK 2020**

## Spis treści

Wstęp	3
I. Dzielnica Praga-Północ w statystyce	4
I.1 Zadania pomocy społecznej realizowane przez ośrodek	5
I.2 Zadania własne	5
I.3 Zadania zlecone	7
I.4 Nowe zadania realizowane w 2020 r.	8
I.5 Obsługa Zespołu Interdyscyplinarnego ds. Przemocy w Rodzinie dla Dzielnicy Praga-Północ	8
I.6 Podstawa prawna działalności merytorycznej Ośrodka Pomocy Społecznej	10
I.7 Struktura organizacyjna	11
I.8 Struktura zatrudnienia	12
I.9 Plan i wykonanie budżetu w 2020 r.	15
I.10 Zamówienia publiczne	24
II. Świadczenia pomocy społecznej	25
II.1 Uprawnienia do korzystania z pomocy społecznej	25
II.2 4 Świadczenia dla osób i rodzin	26
II.3 Rodzaje udzielonych świadczeń	29
II.4 Struktura rodzin korzystających ze świadczeń pomocy społecznej	38
II.5 Powody udzielania pomocy – analiza	39
III. Ośrodki wsparcia dla seniorów i osób niepełnosprawnych	41
III.1 Dom Dziennego Pobytu	41
III.2 Klub „Złotego Wieku”	43
IV. Dom Samotnej Matki i Dziecka	45
V. Programy społeczne oraz specjalistyczne realizowane w 2020 r	47
V.1 Realizacja działań związanych z epidemią COVID-19.	47
V.2 Kontrolowane prace na cele społeczne w 2020 r.	49
V.3 Programy kierowane do osób bezrobotnych	49
V.4 Programy kierowane do rodzin	50
V.5 Asystent rodziny w ośrodku pomocy społecznej	52
V.6 Programy kierowane do osób starszych i niepełnosprawnych	53
V.7 Programy okolicznościowe	57
V.8 Współpraca z instytucjami i organizacjami pozarządowymi	58
VI. Wolontariat	61
Podsumowanie	62
Spis tabel, wykresów i schematów	63

## WSTĘP

Pomoc społeczna jest instytucją polityki społecznej państwa, która ma na celu umożliwienie osobom i rodzinom przezwycięzenie trudnych sytuacji życiowych, których nie są w stanie samodzielnie pokonać, wykorzystując własne uprawnienia, zasoby i możliwości. Pomoc społeczna wspiera osoby i rodziny w wysiłkach zmierzających do zaspokojenia niezbędnych potrzeb i umożliwia im życie w warunkach odpowiadających godności człowieka. (Ustawa o pomocy społecznej Dz.U. z 2004 r. Nr 64, poz. 593, tekst jednolity Dz.U. z 2020 r. poz.1876).

Ośrodek Pomocy Społecznej jest na terenie dzielnicy głównym organizatorem i realizatorem zadań pomocy społecznej oraz zasadniczym miejscem, do którego zwracają się o pomoc osoby i rodziny w trudnej sytuacji życiowej.

Stosownie do roli jaką ośrodki pomocy społecznej odgrywają w lokalnym systemie wsparcia w sytuacji zagrożenia epidemiologicznego COVID-19 otrzymały nowe zadania związane z zabezpieczeniem podstawowych potrzeb osób i rodzin, które znalazły się w izolacji społecznej z powodu kwarantanny bądź ze względów bezpieczeństwa. Ta wyjątkowa sytuacja kryzysowa wymagała wielu zmian organizacyjnych, pełnego zaangażowania pracowników w sposób, który zapewnił realizację: zadań wynikających z ustawy o pomocy społecznej, zadań, których realizację rozpoczęto w roku 2020 (m.in. stypendia, zasiłki szkolne) oraz nowych zadań wynikających z sytuacji szczególnej (m.in. monitorowanie osób, które z powodu zagrożenia COVID-19 zostały skierowane na kwarantannę, realizacja programu „Wspieraj Seniora”).

W prezentowanym sprawozdaniu zostały ujęte: krótka charakterystyka dzielnicy, zadania Ośrodka Pomocy Społecznej oraz jego struktura organizacyjna, wykonanie budżetu za rok 2020 i realizowane świadczenia. Opracowanie zawiera informację o uprawnieniach do korzystania z pomocy społecznej, aktualnie obowiązujące kryteria dochodowe oraz analizę porównawczą obejmującą: powody przyznania pomocy, strukturę rodzin, które z niej korzystały i rodzaje udzielonych świadczeń.

W kolejnych rozdziałach dokonano charakterystyki ośrodków wsparcia działających w strukturze Ośrodka Pomocy Społecznej oraz programów społecznych realizowanych w 2020 roku, w ramach wyodrębnionych obszarów problemowych obejmujących:

- wsparcie osób niepełnosprawnych i starszych,
- wsparcie osób bezrobotnych,
- wsparcie rodzin z dziećmi.

W sprawozdaniu został przedstawiony zakres współpracy z podmiotami publicznymi i niepublicznymi, które w roku 2020 zapewniły świadczeniobiorcom dostęp do szerszej i pełniejszej oferty pomocy.

Do opracowania wykorzystano dane z:

- rocznego sprawozdania z udzielonych świadczeń pomocy społecznej za okres I-XII 2020 – MPiPS 03 (Ministerstwo Rodziny, Pracy i Polityki Społecznej),
- sprawozdania finansowo-księgowego,
- sprawozdań kadrowych,
- sprawozdania z realizacji zamówień publicznych,
- sprawozdania z realizacji działań Zespołu Interdyscyplinarnego ds. Przemocy w Rodzinie dla Dzielnicy Praga-Północ,
- danych Urzędu Statystycznego,
- sprawozdania z realizacji poradnictwa specjalistycznego,
- innych dokumentów wewnętrznych.

## I. DZIELNICA PRAGA-PÓŁNOC W STATYSTYCE

- **11,4 km<sup>2</sup> powierzchni**
- **63 219 mieszkańców**
- **33 960 kobiet**
- **29 259 mężczyzn**

Dane Głównego Urzędu Statystycznego na dzień 30.06.2020 roku wskazują na liczbę **63 219 mieszkańców** (**63 693 mieszkańców** na dzień 30.06.2019 r.) w tym 33 960 kobiet (53,7%) i 29 259 mężczyzn (46,3%) /GUS - Bank Danych Lokalnych/.

Praga-Północ jest jedną z sześciu dzielnic m.st. Warszawy o ujemnym przyroście naturalnym (najwyższe odnotowane wartości: Dzielnica Śródmieście - 1048, Dzielnica Mokotów - 471, Dzielnica Ochota - 299, Dzielnica Bielany - 251, Dzielnica Praga-Północ - 221, Dzielnica Wola-137 /Statystyka Warszawy nr 2/2020/.

Tabela nr 1. - Struktura mieszkańców Dzielnicy Praga-Północ według wieku

Mieszkańcy wg wieku	Liczba osób	Wskaźnik procentowy
<b>produkcyjny</b> (19-64 roku życia)	37937	60,0
<b>poprodukcyjny</b> (od 60 lat kobiety, 65 lat mężczyźni i powyżej)	15411	24,4
<b>przedprodukcyjny:</b> dzieci i młodzież 0-18 lat	9871	15,6
<b>Mieszkańcy ogółem</b>	<b>63 219</b>	<b>100 %</b>

Źródło: Opracowanie własne na podstawie danych: GUS Bank Danych Lokalnych

Z analizy danych za rok 2020, zamieszczonych w tabeli Nr 1 wynika, że 60 % mieszkańców Dzielnicy Praga-Północ stanowiły osoby w wieku produkcyjnym (pomiędzy 19 a 64 rokiem życia). 24,4 %, stanowiły osoby w wieku poprodukcyjnym, po 60 i 65 roku życia. 15,6 % stanowiły osoby w wieku od 0-18 roku życia.

Osoby w wieku nieprodukcyjnym stanowiły 40 % ogólnej liczby mieszkańców. Porównanie grup wiekowych mieszkańców wskazuje na przewagę liczby osób starszych nad liczbą dzieci i młodzieży.

### **I.1 ZADANIA POMOCY SPOŁECZNEJ REALIZOWANE PRZEZ OŚRODEK**

Ośrodek Pomocy Społecznej, jest jednostką organizacyjną Miasta Stołecznego Warszawy i działa na terenie Dzielnicy Praga-Północ w oparciu o statut nadany Uchwałą Nr XXIX/918/2008 Rady Miasta Stołecznego Warszawy z dnia 17 kwietnia 2008, Załącznik Nr 7, w sprawie nadania statutów ośrodkom pomocy społecznej m.st. Warszawy ze zmianami (ostatnia zmiana - Uchwała Nr LXX/1937/2018 Rady Miasta Stołecznego Warszawy z dnia 5 lipca 2018 r.).

Ośrodek jest jednostką budżetową w rozumieniu ustawy o finansach publicznych. Statut reguluje podstawę, jego zakres działania, gospodarkę finansową oraz organizację wewnętrzną.

Zgodnie z celami określonymi w statucie, Ośrodek Pomocy realizuje zadania w zakresie rozpoznawania i zaspokajania niezbędnych potrzeb osób i rodzin, które nie są w stanie pokonać trudności życiowych, wykorzystując własne uprawnienia, zasoby i możliwości. Zadaniem Ośrodka jest dążenie do życiowego usamodzielnienia się osób i rodzin oraz ich integracji ze środowiskiem, jak również zapobieganie powstawaniu nowych problemów społecznych, rodzących zapotrzebowanie na świadczenia pomocy społecznej.

Według ustawy o pomocy społecznej z dnia 12 marca 2004r. (tekst jednolity Dz.U. z 2020 r. poz. 1876) zadania pomocy społecznej polegają w szczególności na:

- przyznawaniu i wypłacaniu przewidzianych ustawą świadczeń,
- pracy socjalnej,
- prowadzeniu i rozwoju niezbędnej infrastruktury socjalnej,
- analizie i ocenie zjawisk rodzących zapotrzebowanie na świadczenie pomocy społecznej,
- realizacji zadań wynikających z rozeznaczonych potrzeb społecznych,
- rozwijaniu nowych form pomocy społecznej i samopomocy w ramach zidentyfikowanych potrzeb.

### **I.2 ZADANIA WŁASNE**

Ośrodek realizuje *zadania własne* m. st. Warszawy określone w ustawie o pomocy społecznej i innych ustawach, obejmujące w szczególności:

- przyznawanie i wypłacanie świadczeń pieniężnych w formie zasiłków: stałych, celowych,

celowych specjalnych, celowych zwrotnych, zasiłków okresowych, zasiłków celowych na pokrycie wydatków powstałych w wyniku zdarzenia losowego,

- przyznawanie pomocy w naturze,
- przyznawanie usług opiekuńczych, w tym specjalistycznych, w miejscu zamieszkania i kontrola ich świadczenia;
- sprawienie pogrzebu, w tym osobom bezdomnym,
- dożywianie dzieci,
- udzielenie schronienia, posiłku oraz niezbędnego ubrania osobom tego pozbawionym w tym osobom bezdomnym w szczególności poprzez: przygotowanie dokumentacji (w tym kontraktów socjalnych) niezbędnej do wydania decyzji administracyjnych przez OPS Dzielnicy Wola w sprawie kierowania do schronisk osób bezdomnych przebywających na terenie dzielnicy,
- realizację pracy socjalnej,
- udzielanie zasiłków celowych na świadczenia zdrowotne osobom bezdomnym i innym nie posiadającym dochodu oraz możliwości uzyskania świadczeń na podstawie przepisów o świadczeniach opieki zdrowotnej finansowanych ze środków publicznych,
- prowadzenie diagnozy problemów społecznych na obszarze swojego działania oraz sporządzanie bilansu lokalnych potrzeb społecznych,
- zapewnienie rodzinom przeżywającym trudności w wypełnianiu funkcji opiekuńczo - wychowawczych wsparcia i pomocy asystenta rodziny oraz dostępu do poradnictwa specjalistycznego a także innych form pracy z rodziną,
- współpracę z Powiatowym Urzędem Pracy w zakresie upowszechniania ofert pracy oraz informacji o wolnych miejscach pracy, upowszechniania informacji o usługach poradnictwa zawodowego i szkoleniach,
- organizowanie prac społecznie użytecznych,
- wydawanie decyzji administracyjnych w sprawie kierowania do rodzinnych domów pomocy w uzgodnieniu z Warszawskim Centrum Pomocy Rodzinie,
- przygotowanie dokumentacji niezbędnej do wydania decyzji administracyjnych przez WCPR w sprawie kierowania mieszkańców Warszawy do domów pomocy społecznej,
- udział w przygotowaniu corocznej oceny zasobów pomocy społecznej,
- sporządzanie sprawozdawczości.
- Ośrodek realizuje także inne zadania wynikające z rozeznania potrzeb, w szczególności:
- udzielanie mieszkańcom informacji o przysługujących im uprawnieniach z zakresu pomocy

społecznej, realizacja lokalnych programów ostonowych na podstawie. Uchwał Rady m.st. Warszawy,

- organizowanie i prowadzenie poradnictwa specjalistycznego,
- udzielanie pomocy w integracji ze środowiskiem lokalnym osobom opuszczającym zakłady karne, niektóre rodzaje placówek opiekuńczo-wychowawczych, resocjalizacyjnych, zakłady dla nieletnich, rodziny zastępcze,
- prowadzenie działań mających na celu integrację ze społeczeństwem repatriantów i osób posiadających status uchodźcy.

### **I.3 ZADANIA ZLECONE**

Ośrodek realizuje *zadania zleczone* m.st. Warszawie określone w ustawie o pomocy społecznej, zgodnie z porozumieniami zawartymi z Wojewodą Mazowieckim, innymi jednostkami samorządu terytorialnego i administracji rządowej, obejmujące:

- przyznawanie specjalistycznych usług opiekuńczych w miejscu zamieszkania dla osób z zaburzeniami psychicznymi i kontrola ich świadczenia,
- przyznawanie i wypłacanie zasiłków celowych na pokrycie wydatków związanych z kłeską żywiołową lub ekologiczną,
- weryfikację okoliczności dotyczących sprawowania opieki w stosunku do osób pobierających lub ubiegających się o przyznanie świadczenia wychowawczego, oraz specjalnego zasiłku opiekuńczego,
- udzielanie pomocy kombatantom i innym osobom będącym ofiarami represji wojennych i okresu powojennego,
- realizację innych zadań wynikających z rządowych programów pomocy społecznej, bądź innych ustaw mających na celu ochronę poziomu życia osób, rodzin i grup społecznych oraz rozwój specjalistycznego wsparcia,
- realizację zadań wynikających z rządowych programów z zakresu wspierania rodziny,
- wydawanie decyzji potwierdzających prawo do świadczeń opieki zdrowotnej,
- przyznawanie i wypłacanie zasiłków celowych a także udzielanie schronienia oraz zapewnienie posiłku i niezbędnego ubrania cudzoziemcom, którym udzielono zgody na pobyt ze względów humanitarnych lub zgody na pobyt tolerowany na terytorium Rzeczypospolitej Polskiej,
- przyznawanie i wypłacanie zasiłków celowych, a także udzielanie schronienia, posiłku oraz niezbędnego ubrania cudzoziemcom przebywającym na terytorium Rzeczypospolitej Polskiej na podstawie zaświadczenia, o którym mowa w art. 170 ustawy z dnia 12 grudnia 2013 r.

o cudzoziemcach, lub na podstawie zezwolenia, o którym mowa w art. 176 ustawy z dnia 12 grudnia 2013 r. o cudzoziemcach.

#### **I.4. NOWE ZADANIA REALIZOWANE w ROKU 2020**

- przyznawanie i wypłacanie stypendiów i zasiłków szkolnych,
- realizacja programu „Warszawa Wspiera”- zadanie wynikające z sytuacji szczególnej wywołanej COVID-19,
- realizacja programu „Wspieraj Seniora”- zadanie wynikające z sytuacji szczególnej wywołanej COVID-19,
- monitorowanie oraz organizacja wsparcia dla osób przebywających w warunkach izolacji i na kwarantannie - zadanie wynikające z sytuacji szczególnej wywołanej COVID-19,
- przyznawanie i wypłacanie zasiłków celowych na pokrycie bieżących kosztów utrzymania budynku/lokalu mieszkalnego dla osób samotnie gospodarujących.

Ośrodek uczestniczy w realizacji miejskich programów z zakresu polityki społecznej, zapewnia obsługę organizacyjno-techniczną Zespołu Interdyscyplinarnego ds. Przeciwdziałania Przemocy w Rodzinie i udział swoich przedstawicieli w pracach Zespołu, opracowuje i realizuje lokalne programy z zakresu pomocy społecznej na rzecz ograniczania i rozwiązywania występujących problemów społecznych.

#### **I.5 OBSŁUGA ZESPOŁU INTERDYSCYPLINARNEGO DS. PRZEMOCY W RODZINIE DLA DZIELNICY PRAGA-PÓŁNOC (ZI)**

Zespół Interdyscyplinarny ds. Przemocy w Rodzinie dla Dzielnicy Praga-Północ został powołany na podstawie art. 9a ust 15 ustawy z dn. 29 lipca 2005 roku o przeciwdziałaniu przemocy w rodzinie (Dz.U. z 2010 r. nr 125, poz. 842) oraz zgodnie z Zarządzeniem nr 1663/2011 Prezydenta m.st. Warszawy z dnia 25.10.2011 r.

Zespół Interdyscyplinarny ds. Przemocy w Rodzinie dla Dzielnicy Praga-Północ mieści się w Ośrodku Pomocy Społecznej Dzielnicy Praga-Północ przy ul. Szymanowskiego 6/61 w Warszawie.

Od 2015 roku funkcję przewodniczącej i wiceprzewodniczącej ZI pełnią pracownice OPS, dla których jest to zadanie dodatkowe, realizowane obok podstawowych obowiązków służbowych, bez dodatkowej gratyfikacji finansowej.

**Głównym zadaniem Zespołu Interdyscyplinarnego** jest integrowanie i koordynowanie działań różnych podmiotów oraz specjalistów uprawnionych do interwencji i pomocy w zakresie przeciwdziałania przemocy w rodzinie. W ramach procedury NK ZI powołuje grupę roboczą, która składa się z przedstawicieli instytucji, służb i specjalistów współpracujących z rodziną (m.in. takich jak: dzielnicowy, pedagog szkolny, pracownik ochrony zdrowia, kurator sądowy, asystent rodziny, pracownik socjalny i inni). Udział w posiedzeniach grup roboczych jest bezpłatny. Dla wszystkich



powołanych osób jest to zadanie dodatkowe, obok wykonywania podstawowych obowiązków służbowych. Procedura „Niebieskiej Karty” (NK), może być wszczęta z inicjatywy osób zaangażowanych w sytuację przemocy lub bez ich zgody, w tym bez zgody osoby pokrzywdzonej.

Na mocy ww. ustawy, OPS zajmuje się obsługą administracyjno-biurową Zespołu Interdyscyplinarnego.

**Działania, realizowane przez OPS w ramach obsługi organizacyjno-technicznej Zespołu Interdyscyplinarnego to m.in.:**

- zapewnienie pomieszczenia, dostępu do sprzętu biurowego i wyposażenia w materiały biurowe,
- zabezpieczenie miejsca przechowywania dokumentacji,
- organizacja spotkań oraz przygotowanie materiałów na posiedzenia ZI i grup roboczych,
- rejestracja korespondencji przychodzącej i wychodzącej,
- protokołowanie posiedzeń Zespołu,
- przygotowanie projektów pism dla Zespołu.

**Zadania związane z obsługą administracyjno-techniczną ZI to m.in.:**

- prowadzenie grupy roboczej i protokołowanie posiedzeń,
- ustalanie z członkami grupy planu pomocy rodzinie oraz harmonogramu realizacji działań,
- monitorowanie działań innych członków grup roboczych, przyjmowanie informacji o podjętych działaniach oraz monitorowanie przebiegu pracy z rodziną, udział w realizacji wyznaczonych celów.

**Zadania Przewodniczącego Zespołu Interdyscyplinarnego to m.in.:**

- reprezentowanie Z I na zewnątrz,
- koordynacja pracy oraz przygotowanie materiałów na posiedzenia ZI i grup roboczych,
- przyjmowanie NK i korespondencji związanej z realizacją procedury,
- nadzór nad pracą grup roboczych, udzielanie merytorycznego wsparcia, konsultacji i akceptowanie dokumentacji związanej z pracą grupy,
- podpisywanie protokołów, uchwał i korespondencji.

Funkcjonowanie Zespołu Interdyscyplinarnego ds. Przemocy w Rodzinie dla Dzielnicy Praga-Północ w latach 2019-2020 przedstawiono w tabeli nr 2.

**Tabela nr 2. Zespół Interdyscyplinarny ds. Przeciwdziałania Przemocy w Rodzinie dla Dzielnicy Praga-Północ m.st. Warszawy w latach 2019-2020.**

<b>Działania Zespołu Interdyscyplinarnego</b>	<b>Rok 2019</b>	<b>Rok 2020</b>
Liczba posiedzeń ZI	11	<b>10</b>
Liczba założonych Niebieskich Kart	97	<b>76</b>
Liczba działających Grup Roboczych	93	<b>73</b>
Liczba posiedzeń Grup Roboczych	452	<b>442</b>
Liczba osób powołanych do Grup Roboczych	516	<b>435</b>
Liczba rodzin objętych pomocą	127	<b>113</b>
Liczba osób objętych pomocą.	405	<b>354</b>

## **I.6 PODSTAWA PRAWNA DZIAŁALNOŚCI MERYTORYCZNEJ OŚRODKA POMOCY SPOŁECZNEJ**

Ustawa z dnia 12 marca 2004 r. o pomocy społecznej (tekst jednolity Dz.U. z 2020 r. poz. 1876).

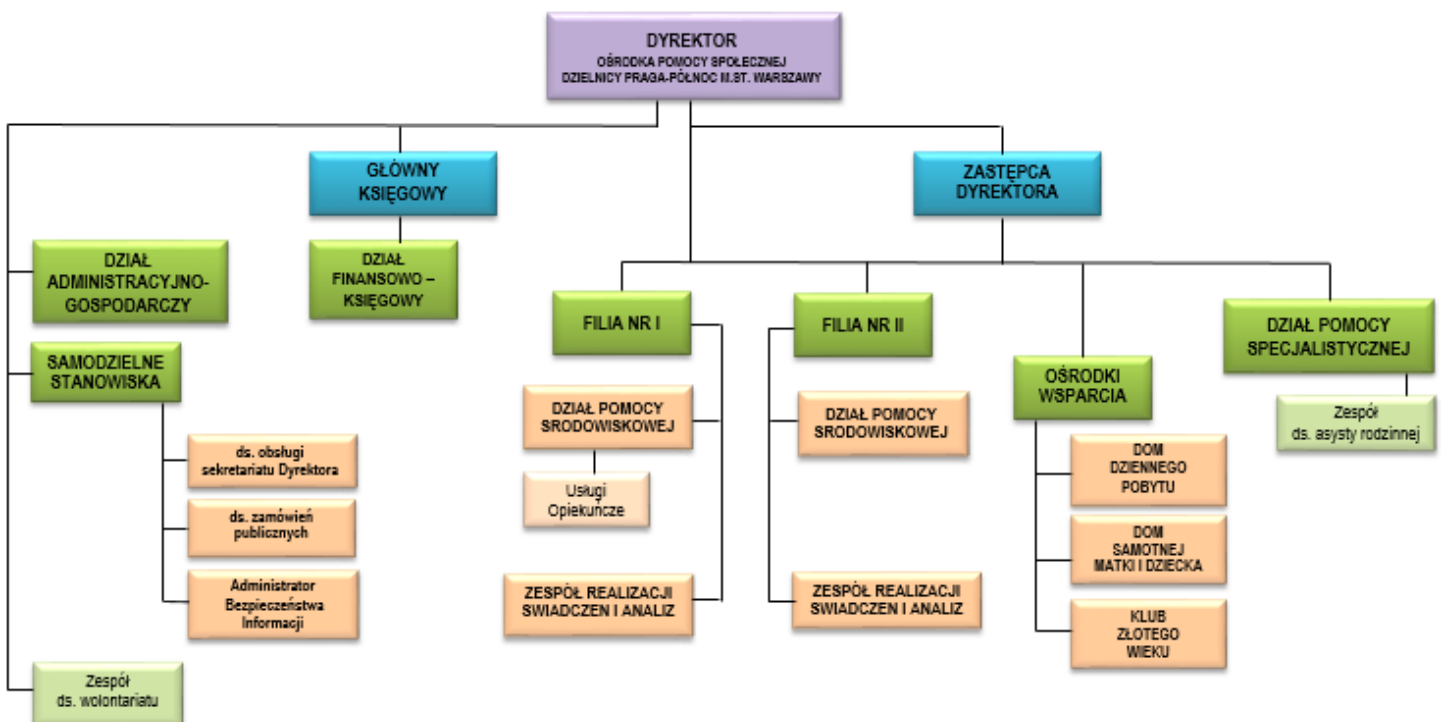
- Uchwała Nr XXIX/918/2008 Rady Miasta Stołecznego Warszawy z dnia 17.04.2008r. w sprawie nadania statutów ośrodkom pomocy społecznej m. st. Warszawa, ze zm.
- Rozporządzenie Ministra Rodziny, Pracy i Polityki Społecznej z dnia 25.08.2016r. w sprawie rodzinnego wywiadu środowiskowego (Dz.U. 2017 r., poz.1788 ze zm.).
- Rozporządzenie Ministra Rodziny, Pracy i Polityki Społecznej z dnia 22.09.2005r. w sprawie specjalistycznych usług opiekuńczych (Dz.U. Nr 189, poz.1598 ze zm.).
- Ustawa z dnia 23 kwietnia 1964 r. Kodeks cywilny (tekst jedn. Dz.U. 2019 r., poz. 1145).
- Ustawa z dnia 10 czerwca 2016 r o zmianie ustawy kodeks rodzinny i opiekuńczy i niektórych innych ustaw (tekst jednolity Dz.U. 2019 r., poz.2086).
- Ustawa z dnia 14 czerwca 1974 r. Kodeks postępowania administracyjnego (tekst jedn. Dz.U. 2020 r. poz. 256, ze zm.).
- Ustawa z dnia 26 czerwca 1974 r. Kodeks pracy (tekst jedn. Dz.U. 2020 poz.1320).
- Ustawa z dnia 27 sierpnia 2004 r. o świadczeniach opieki zdrowotnej finansowanych ze środków publicznych (tekst jedn. Dz.U. 2020 r., poz. 1398).
- Ustawa z dnia 19 sierpnia 1994 r. o ochronie zdrowia psychicznego (tekst jedn. Dz.U. 2020 r., poz.685).
- Uchwała nr 140 Rady Ministrów z dnia 10 października 2018 r. w sprawie ustanowienia wieloletniego programu wspierania finansowego gmin w zakresie dożywiania „Posiłki w szkole i w domu na lata 2019-2023” (M. RM z 2018 r., poz. 1007).
- Ustawa z dnia 29 lipca 2005 r. o przeciwdziałaniu przemocy w rodzinie (tekst jedn. Dz.U. 2020. 218 tj.
- Rozporządzenie Ministra Spraw Wewnętrznych i Administracji z dnia 31 marca 2011r. w sprawie procedury postępowania przy wykonywaniu czynności odebrania dziecka z rodziny w razie bezpośredniego zagrożenia życia lub zdrowia w związku z przemocą w rodzinie (Dz.U. z 2011 r., Nr 81, poz. 448).
- Ustawa z dnia 20 kwietnia.2004 r. o promocji zatrudnienia i instytucji rynku pracy (tekst jedn. Dz.U. 2020 r., poz. 1409).
- Ustawa z dnia 24 kwietnia.2003 r. o działalności pożytku publicznego i o wolontariacie (tekst jedn. Dz.U. 2020 r., poz.1057).
- Ustawa z dnia 10 maja 2018 r. o ochronie danych osobowych (Dz.U. 2019 r., poz.1781).
- Ustawa o zmianie ustawy o pracownikach samorządowych (tekst jedn. Dz.U. 2019r., poz.1282).
- Ustawa z dnia 27 sierpnia 2009 r. o finansach publicznych (tekst jedn. Dz.U. 2020 r., poz. 1175).
- Ustawa z dnia 29 stycznia 2004 r. Prawo zamówień publicznych (Dz.U. 2020 r., poz. 1086).
- Ustawa z dnia 9 czerwca 2011r. o wspieraniu rodziny i systemie pieczy zastępczej (tekst jedn. Dz.U. z 2020 r., poz. 821 i Dz. U. z 2021r. poz. 159).
- Rozporządzenie Ministra Pracy i Polityki Społecznej z dnia 8 listopada 2010 r. w sprawie wzoru kontraktu socjalnego (Dz.U. z 2010r. nr 218, poz.1439 ze zm.).
- Ustawa o systemie oświaty (tekst jedn. Dz.U. 2020 poz. 1327).
- Uchwała Nr XXIV/677/2019 Rady Miasta Stołecznego Warszawy w spr. podwyższenia kwoty kryterium dochodowego osoby samotnie gospodarującej uprawniającego do zasiłku celowego z przeznaczeniem na pokrycie bieżących kosztów utrzymania budynku/lokalu mieszkalnego (Dz.U. Woj. Maz. 2019, poz. 15294)

- Zarządzenie Nr 289/2020 Prezydenta Miasta Stołecznego Warszawy z dnia 25 lutego 2020 r. w sprawie wytycznych dotyczących sposobu postępowania o przyznanie zasiłku celowego z przeznaczeniem na pokrycie bieżących kosztów utrzymania budynku/lokalu mieszkalnego wobec osób samotnie gospodarujących.
- Uchwała Nr XLIX/1309/2005 Rady Miasta stołecznego Warszawy w sprawie regulaminu udzielania pomocy materialnej o charakterze socjalnym dla uczniów zamieszkałych na terenie m.st. Warszawy (Dz. Urz. Woj. Maz. z 2005 r. Nr 113, poz. 3269 ze zmianami).
- Ustawa z dnia 2 marca 2020 r. o szczególnych rozwiązaniach związanych z zapobieganiem, przeciwdziałaniem i zwalczaniem COVID-19, innych chorób zakaźnych oraz wywołanych nimi sytuacji kryzysowych (tekst. Jedn. Dz.U.2020 poz.1842).
- Rozporządzenie Rady Ministrów z dnia 31 marca 2020 r. w sprawie ustanowienia określonych ograniczeń, nakazów i zakazów w związku z wystąpieniem stanu epidemii (Dz.U. 2020 poz. 566 z zmianami).

## I.7 STRUKTURA ORGANIZACYJNA

Szczegółową organizację i zasady funkcjonowania Ośrodka określał w 2020 r. Regulamin Organizacyjny nadany Zarządzeniem Nr 04/2009 Dyrektora Ośrodka Pomocy Społecznej Dzielnicy Praga-Północ m.st. Warszawy z dnia 12 marca 2009 roku w sprawie regulaminu organizacyjnego Ośrodka Pomocy Społecznej Dzielnicy Praga-Północ m.st. Warszawy z późniejszymi zmianami.

SCHEMAT ORGANIZACYJNY OŚRODKA POMOCY SPOŁECZNEJ DZIELNICY PRAGA-PÓLNOĆ M.ST. WARSZAWY



Źródło: Załącznik do Regulaminu organizacyjnego Ośrodka Pomocy Społecznej Dzielnicy Praga-Północ m.st. Warszawy.

## I.8 STRUKTURA ZATRUDNIENIA

W Ośrodku Pomocy Społecznej Dzielnicy Praga-Północ m.st. Warszawy struktura zatrudnienia, według stanu na 31.12.2020 r., przedstawiała się następująco:

Tabela 3. Struktura zatrudnienia - opracowanie: Ośrodek Pomocy Społecznej Dzielnicy Praga-Północ m.st. Warszawy.

Wyszczególnienie			Liczba osób	Liczba etatów	
<b>OŚRODEK POMOCY SPOŁECZNEJ – OGÓŁEM (w.2+3+4+10+11+12+13+14+15)</b>		1	<b>92</b>	<b>89,63</b>	
z tego	Dyrektor	2	1	1	
	Z- ca Dyrektora	3	1	1	
	Pracownicy socjalni ogółem	4	36	36	
	w tym:	Starszy specjalista pracy socjalnej	5	7	7
		Specjalista pracy socjalnej	6	13	13
		Starszy pracownik socjalny	7	9	9
		Pracownik socjalny	8	7	7
		w tym: (z wiersza 4) w rejonach opiekuńczych	9	36	36
	Psycholog	10	1	1	
	Asystent rodziny	11	5	5	
	Starszy inspektor ds. usług opiekuńczych	12	1	0,88	
	Informatyk, w tym ABI-IOD	13	2	1,75	
	Pozostali pracownicy	14	34	32,75	
	<b>OŚRODKI WSPARCIA</b>		15	<b>11</b>	<b>10,25</b>
	w tym:	Dom Dziennego Pobytu	16	5	4,50
Dom Samotnej Matki i Dziecka		17	4	4	
Klub Złotego Wieku		18	2	1,75	
<b>Pracownicy zatrudnieni w ramach projektów: „Kokon” oraz „Sami-dzielni” finansowanych ze środków EFS</b>			<b>3</b>	<b>3</b>	
w tym	Asystent rodziny		3	3	

Zadania realizowane przez Ośrodek wymuszają zatrudnianie dobrze przygotowanej i wykształconej kadry pracowników. Większość pracowników posiadała wykształcenie wyższe. W roku 2020 stanowili oni 75,8% ogółu zatrudnionych.

Pracownicy z wykształceniem wyższym posiadali dodatkowe kwalifikacje w postaci ukończonych studiów podyplomowych lub studium w zakresie:

- 1) organizacji pomocy społecznej – 11,
- 2) mediacji i negocjacji – 5,
- 3) zarządzania gospodarką społeczną – 4,

- 4) socjoterapii – 3,
- 5) coachingu – 3-ech,
- 6) wspomagania dzieci z problemami rozwojowymi,
- 7) służby cywilnej, administracji publicznej, zarządzania jednostkami terenowymi oraz rozwoju regionalnego i lokalnego,
- 8) rachunkowości,
- 9) zamówień publicznych,
- 10) zarządzania zasobami ludzkimi i usługi społeczne,
- 11) administrowanie funduszami unijnymi.

Ponadto, pracownicy Ośrodka posiadali ukończone:

- 1) Studium Przeciwdziałania Przemocy w Rodzinie – 6,
- 2) Studium Profilaktyki Uzależnień w zakresie prowadzenia zajęć z profilaktyki uzależnień I stopnia – jeden pracownik,
- 3) Studium Pomocy Psychologicznej i Interwencji Kryzysowej – dwóch,
- 4) Studium Terapii Uzależnień i Współuzależnienia w zakresie specjalisty psychoterapii uzależnień – jeden,
- 5) Kurs kwalifikacyjny w zakresie terapii pedagogicznej – jeden.

Dodatkowymi specjalizacjami, certyfikatami i kwalifikacjami legitymowało się:

- a) specjalizacją I stopnia w zawodzie pracownik socjalny - 5 pracowników socjalnych,
- b) specjalizacją II stopnia w zawodzie pracownik socjalny - 1 pracownik,
- c) certyfikatem terapeuty Polskiego Towarzystwa Psychologicznego oraz kwalifikacjami do prowadzenia psychoterapii pod suprewizją – starszy asystent rodziny,
- d) w zakresie terapii pedagogicznej - jeden z kierowników ośrodka wsparcia,

Kurs terapii skoncentrowanej na rozwiązaniach:

- I stopnia ukończyło 6 pracowników ukończyło (dyrektor, 3 asystentów rodziny, jeden specjalista pracy socjalnej, jeden starszy specjalista pracy z rodziną),
- II stopnia – 1 osoba (starszy asystent rodziny).

Ukończony kurs języka migowego posiadało 4 pracowników, w tym:

- a) I stopnia – 1,
- b) II stopnia – 2,
- c) III stopnia – 1.

Ponadto, 4 pracowników zatrudnionych na stanowiskach urzędniczych, w tym 1 na stanowisku urzędniczym kierowniczym, posiadało ukończony kurs kancelaryjno-archiwalnym I-go stopnia organizowanego przez Krajowe Centrum Edukacji Archiwalnej Stowarzyszenia Archiwistów Polskich.

Tabela 4. Wykształcenie pracowników zatrudnionych w Ośrodku Pomocy Społecznej Dzielnicy Praga-Północ m.st. Warszawy

	Wyższe II stopnia	Wyższe I stopnia	Policealne	Średnie	Zasadnicze zawodowe i podst.		Specjalizacja I stopnia w zawodzie pracownik socjalny	Specjalizacja II stopnia w zawodzie pracownik socjalny	Studia Podyplomowe – Organizacja pomocy społecznej	Studia Podyplomowe inne
Liczba osób	58	14	7	11	5		5	1	10	27
Z tego pracownicy socjalni	24	7	5	-	-		5	-	2	8
Z tego asystenci rodziny	5	-	-	-	-		-	-	-	4

### SZKOLENIA ZAWODOWE

Pracownicy Ośrodka, zgodnie z ustawą o pracownikach samorządowych z dnia 28.11.2008 r. (TJ. Dz. U. 2019 poz. 1282) oraz ustawą o pomocy społecznej z dnia 12.03.2004 r. (Tj. Dz. U. z 2020 r. poz.1876.), na bieżąco podwyższają swoje umiejętności i kwalifikacje zawodowe poprzez udział w różnego rodzaju odpłatnych szkoleniach, umożliwiających rozwój i doskonalenie kompetencji, niezbędnych do efektywnego wykonywania powierzonych obowiązków.

W związku z ustawą z dnia 2 marca 2020 r. o szczególnych rozwiązaniach związanych z zapobieganiem, przeciwdziałaniem i zwalczaniem COVID-19, innych chorób zakaźnych oraz wywołanych nimi sytuacji kryzysowych i Rozporządzeniem Rady Ministrów z dnia 31 marca 2020 r. w sprawie ustanowienia określonych ograniczeń, nakazów i zakazów w związku z wystąpieniem stanu epidemii większość realizowanych szkoleń odbywała się za pośrednictwem systemów teleinformatycznych (online).

W 2020 roku pracownicy Ośrodka uczestniczyli w wielu szkoleniach, kursach, warsztatach, konferencjach, seminariach w zakresie:

- 1) Trudne wyzwania w procedurze „Niebieskiej karty”,
- 2) Kontakt z osobą w kryzysie psychicznym – warsztat profesjonalnego wsparcia,
- 3) Kontakt z osobą w kryzysie psychicznym – warsztat profesjonalnego wsparcia,
- 4) Strategie pomocy rodzinie w ramach procedury Niebieskie karty. Jak efektywnie pracować także w warunkach epidemii,
- 5) Sposoby izolacji osoby doznającej przemocy w rodzinie od osoby ją stosującej,
- 6) Kontakt z osobą w kryzysie psychicznym – warsztat profesjonalnego wsparcia,
- 7) Ustawa o pomocy społecznej – praktyczna wiedza na temat przepisów,
- 8) Diagnoza i plan pracy z rodziną dysfunkcyjną,
- 9) Ustawa o przeciwdziałaniu przemocy w rodzinie,

- 10) Przemoc wobec starszych,
- 11) Realizacja gminnych programów profilaktyki i rozwiązywania problemów alkoholowych oraz praca gminnej komisji w czasach zagrożenia COVID-19,
- 12) Realizacja procedury Niebieskiej Karty i przeciwdziałania przemocy w rodzinie w czasach zagrożenia COVID-19",
- 13) Negocjacje i mediacje z rodzinami klientów kierowanych do domów pomocy społecznej w zakresie ponoszenia odpłatności,
- 14) „Niebieska karta” okiem prawniczki – największe trudności realizatorów procedury,
- 15) Seminarium Baza Kompetencji online: Rozwój psychoseksualny dzieci i młodzieży. Wyzwania i trudności,
- 16) Praca a pandemia – własny komfort psychiczny, praca z klientem: kontakt i relacje online,
- 17) Jak dbać o zdrowie psychiczne młodych osób,
- 18) Dom bez przemocy – profilaktyka i niwelowanie skutków stosowania przemocy w rodzinie,
- 19) Dzieci i młodzież w kryzysie – interwencja,
- 20) Jak pracować w zespołach interdyscyplinarnych i grupach roboczych w warunkach epidemii,
- 21) Kontrola przestrzegania przepisów RODO,
- 22) Nowa ustawa Prawo zamówień publicznych- rewolucyjne zmiany. Analiza porównawcza z obecnie obowiązującymi regulacjami,
- 23) Obowiązek informacyjny – RODO w HR – przetwarzanie danych osobowych,
- 24) Magazyn VULCAN. Korzystanie z podstawowych funkcji aplikacji,
- 25) Finanse VULCAN. Administracja i definiowanie parametrów aplikacji,
- 26) Inwentarz VULCAN dla jednostek oświatowych. Szkolenie dla użytkowników Inwentarza Optivum. 2-ch pracowników wzięło udział w 17. Ogólnopolskiej Konferencji „Dziecko Pokrzywdzone Przepęstwem”.

## WYRÓŻNIENIA

Zatrudnieni w Ośrodku Pomocy Społecznej asystenci rodziny otrzymali od Ministra Rodziny, Pracy i Polityki Społecznej dyplomy uznania za aktywne wsparcie rodzin z dziećmi w czasie epidemii COVID-19.

## I.9 PLAN I WYKONANIE BUDŻETU W ROKU 2020

W roku 2020 Ośrodek Pomocy Społecznej dysponował budżetem w wysokości 20 376 853 zł, w tym:

- 19 882 310 zł na realizację zadań własnych;
- 89 785 zł na realizację zadań zleconych;
- 258 976 zł środki z Funduszu Europejskiego – realizacja projektu „Praski kokon”;
- 145 782 zł środki z Funduszu Europejskiego – realizacja projektu „Sami-dzielni”;

**Planowane wydatki budżetowe zrealizowano w kwocie 20 033 775,61 (98,32 % planu),**

**w tym:**

- 19 615 494,06 zł - na realizację zadań własnych;
- 89 784,20 zł - na realizację zadań zleconych;
- 328 497,35 zł – na realizację projektów EFS: pt. „Praski kokon” i pt. „Sami-dzielni”.

---

### Edukacja

#### **Pomoc materialna dla uczniów, studentów i doktorantów- stypendia szkolne i zasiłki szkolne**

<b>Plan 257 300 zł</b>	<b>Wykonanie 163 571, 84 zł</b>	<b>63,57 % planu</b>
------------------------	---------------------------------	----------------------

W roku 2020 (zgodnie z Uchwałą XXXIV/1027/2020 Rady m.st. Warszawy z dnia 31.07.2020 r.) OPS rozpoczął realizację nowego zadania – pomocy materialnej dla uczniów świadczonej w formie stypendium i zasiłku szkolnego. Celem tej pomocy było wyrównywanie szans edukacyjnych dzieci i młodzieży z uboższych środowisk oraz udzielenie wsparcia w przejściowo trudnej sytuacji z powodu zdarzenia losowego.

W ramach kwoty **158 611, 84 zł** zostały przyznane stypendia szkolne dla **186 dzieci w 106 rodzinach**.

W roku 2020 zasiłek szkolny został przyznany dla **ośmiorga dzieci z 4 rodzin**. Na realizację świadczenia wydatkowano środki **w wys. 4 960 zł**

---

### Programy zdrowotne Działania epidemiczne

<b>Plan 34 300 zł</b>	<b>Wykonanie 34 298,01 zł</b>	<b>99,99 % planu</b>
-----------------------	-------------------------------	----------------------

Na podstawie ustawy z dnia 2 marca 2020 r. o szczególnych rozwiązaniach związanych z zapobieganiem, przeciwdziałaniem i zwalczaniem COVID-19 innych chorób zakaźnych oraz wywołanych nimi sytuacji kryzysowych (Dz.U. z 2020 r. . poz. 1842 z późn.zm.) zostały podjęte działania zmierzające do zabezpieczenia pracowników oraz użytkowanych pomieszczeń. W ramach kwoty 34 298,01 zł zostały zakupione materiały i środki do dezynfekcji, środki ochrony osobistej (maski, rękawiczki, przyłbice, kombinezony), środki czyszczące antybakteryjne, przegrody plexi, stacje do dezynfekcji, dozowniki a także opakowania jednorazowe do wydawania posiłków w Domu Dziennego Pobytu OPS.

---

### Ubezpieczenia zdrowotne i świadczenia dla osób nieobjętych ubezpieczeniem społecznym oraz osób pobierających niektóre świadczenia z pomocy społecznej

<b>Plan 310 820 zł</b>	<b>Wykonanie 306 258, 24 zł</b>	<b>98,53 % planu</b>
------------------------	---------------------------------	----------------------

Środki finansowe w wys. 43 720 zł zostały przeznaczone na pokrycie kosztów postępowania w sprawach wydawania decyzji potwierdzających prawo do korzystania z bezpłatnych świadczeń opieki zdrowotnej dla osób nieubezpieczonych, spełniających kryterium dochodowe ustawy o pomocy społecznej. Postępowania w sprawie przeprowadzali pracownicy socjalni. W roku 2020 wydano **286 decyzji przyznających** (399 decyzji przyznających w roku 2019).

Kwotę w wys. 262 538,24 zł wydatkowano na opłacenie składki za świadczeniobiorców Ośrodka Pomocy Społecznej pobierających zasiłki stałe, nieobjętych ubezpieczeniem zdrowotnym. W roku 2020 opłacono składki zdrowotne za **514 osób** (611 osób w roku 2019). Dotacja na realizację w/w zadań była przekazana z budżetu Wojewody.



**Zapewnienie opieki osobom przebywającym i dochodzącym w jednostkach pomocy społecznej.**  
**Utrzymanie ośrodków wsparcia**

<b>Plan 1 251 519 zł</b>	<b>Wykonanie 1 245 223,15 zł</b>	<b>99,50 % planu</b>
--------------------------	----------------------------------	----------------------

W roku 2020 na funkcjonowanie Ośrodków Wsparcia: Domu Dziennego Pobytu, Klubu „Złoty Wiek” i Domu Samotnej Matki i Dziecka wydatkowano środki w wys. **1 245 223,15 zł**, które zostały przeznaczone na: wynagrodzenia i pochodne od wynagrodzeń 11 pracowników (941 578,95 zł); wydatki rzeczowe (303 644,20 zł) m.in.: zakup energii, materiałów do zajęć biurowych, środków czystościowych, odpis na zakładowy fundusz świadczeń socjalnych, usług pozostałych i innych kosztów, w tym na zakup środków żywności.

W roku 2020 z pomocy Ośrodków Wsparcia korzystało 215 osób (85 osób w Domu Dziennego Pobytu, 30 osób w Domu Samotnej Matki i Dziecka, 100 osób w Klubie „Złotego Wieku”).

**Zapewnienie pomocy , opieki i wychowania dzieciom i młodzieży pozbawionym opieki rodziców**  
**Realizacja zadań w ramach resortowego programu wspierania rodziny i systemu pieczy zastępczej**  
**„Asystent rodziny”**

<b>Plan 472 531 zł</b>	<b>Wykonanie 471 127,63 zł</b>	<b>99,70 % planu</b>
------------------------	--------------------------------	----------------------

Działania, których celem jest wspieranie rodzin przeżywających trudności w wypełnianiu funkcji opiekuńczo-wychowawczych oraz przeciwdziałanie umieszczeniu dzieci w pieczy zastępczej. W roku 2020 środki przeznaczone na realizację zadania w wys. 471 127,63 zł zostały wydatkowane na wynagrodzenia i pochodne od wynagrodzeń, odpis na fundusz socjalny, zakup materiałów i wyposażenia, szkoleń a także zakup usług pozostałych dla 5 asystentów rodziny zatrudnionych w Dziale Asysty Rodzinnej OPS.

**Zapewnienie pomocy , opieki i wychowania dzieciom i młodzieży pozbawionym opieki rodziców.**  
**Realizacja projektów finansowanych z EFS**

<b>Plan 402 508 zł</b>	<b>Wykonanie 326 247,66 zł</b>	<b>81,05 % planu</b>
------------------------	--------------------------------	----------------------

Projekty partnerskie realizowane przez m.st. Warszawa od roku 2019 w ścisłej współpracy z OPS i innymi partnerami, pt. „Sami-dzielni” i „Praski kokon”, współfinansowane z Europejskiego Funduszu Społecznego.

Zadania OPS zrealizowane w roku 2020 w projekcie „Sami-dzielni” obejmowały m.in.: - wsparcie asystenta rodziny; zakup usług wsparcia rodziny, w tym m.in. zajęć adaptacyjno-szkolnych dla dzieci, treningu koncentracji uwagi, konsultacji psychologicznych; zakup usługi wstępu na zajęcia rodzinne – edukacyjno-rozrywkowe oraz kulturalno-rozrywkowe. Prezentacja projektu str. 54

W 2020 roku działania OPS w projekcie „Praski kokon” obejmowały realizację asysty rodzinnej oraz usług wsparcia rodziny (tj. kontynuację: zatrudnienia dwóch asystentów rodziny i dokonanie zakupu

usług pielęgniarstwa środowiskowej, usług telekomunikacyjnych oraz biletów MZK). Prezentacja projektu str. 52.

W roku 2020 ze względu na potrzebę ograniczenia kontaktów społecznych do niezbędnego minimum oraz ustanowienia na terenie RP określonych ograniczeń, nakazów i zakazów z powodu zagrożenia epidemiologicznego COVID-19, nie wszystkie działania w/w projektów mogły być realizowane (np. zaangażowanie rodzin wspierających, prowadzenie warsztatów umiejętności wychowawczych). W czasie wprowadzonych, ogólnokrajowych obostrzeń realizacja większości zadań odbywała się z wykorzystaniem systemów teleinformatycznych. W tym celu, w ramach środków z projektu „Praski kokon” został zakupiony sprzęt elektroniczny dla personelu, realizatorów i odbiorców.

#### Wyplata świadczeń i zasiłków oraz pomoc w naturze

<b>Plan 7 192 549 zł</b>	<b>Wykonanie 7 120 748,51 zł</b>	<b>99 % planu</b>
--------------------------	----------------------------------	-------------------

Świadczenia, na które przeznaczono wydatkowaną kwotę obejmowały:

- zasiłki celowe - wydatkowano 1 997 125,26;
- zasiłki okresowe - wydatkowano 1 572 033,10 zł, w tym 812 819,10 zł finansowanych z budżetu Gminy i 759 214 zł z budżetu Wojewody;
- zasiłki stałe - 3 392 394,27 finansowanych z budżetu Wojewody;
- sprawienie pogrzebu - wydatkowano 159 195,88 zł.

#### Realizacja programu „Posiłek w szkole i w domu” na lata 2019-2023 oraz innych zadań z zakresu dożywiania

<b>Plan 1 787 983 zł</b>	<b>Wykonanie 1 776 078,15 zł</b>	<b>99,33 % planu</b>
--------------------------	----------------------------------	----------------------

**Liczba osób korzystających –1585 osób** (1609 osoby w roku 2019).

W roku 2020 na realizację programu „Posiłek w szkole i w domu” wydatkowano kwotę: **1 776 078,15zł** (1 838 676,59 zł w roku 2019), w tym 908 618 zł z budżetu Wojewody i 867 460,15 zł z budżetu Gminy. Wydatkowane środki zostały przeznaczone na dożywianie dzieci i dorosłych, w tym żywienie zbiorowe w jadłodajniach, żłobkach, przedszkolach, opłaty za obiady szkolne, zasiłki celowe na zakup żywności oraz catering.

#### Jednostki obsługi zadań z zakresu pomocy społecznej

<b>Plan 8 433 129 zł</b>	<b>Wykonanie 8 419 626,52 zł</b>	<b>99,84 % planu</b>
--------------------------	----------------------------------	----------------------

Przeznaczenie środków wydatkowanych w tym rozdziale:

1. Wynagrodzenia pracowników wraz z pochodnymi w kwocie **7 615 217,80 zł**.

2. Inne wydatki – **804 408,72 zł** przeznaczono m.in. na zakup: materiałów (biurowych, środków czystości, druków), wyposażenia, energii, usług remontowych, innych (m.in.: opłat pocztowych, telefonicznych, szkolenia, wywóz śmieci, konserwacja i nadzór nad oprogramowaniem komputerowym i inne), odpisy na zakładowy fundusz świadczeń socjalnych. W ramach tych środków- kwotę **8 607,20,zł** wydatkowano na realizację zadania zleconego z zakresu administracji rządowej - wypłatę wynagrodzenia za sprawowanie opieki i obsługę tego zadania. 8480 zł to środki przeznaczone na wypłatę świadczenia natomiast 127,20 zł to środki wydatkowane na obsługę zadania (zakup materiałów i wyposażenia). W roku 2020 zadanie w kwocie 593 121,59 zł zostało dofinansowane z budżetu Wojewody.

#### Pomoc dla repatriantów oraz dla uchodźców

<b>Plan 37 457 zł</b>	<b>Wykonanie 37 457 zł</b>	<b>100 % planu</b>
-----------------------	----------------------------	--------------------

W roku 2020 w ramach przyznawania i wypłacania zasiłków celowych a także udzielania schronienia, posiłku i niezbędnego ubrania cudzoziemcom, którzy otrzymali zgodę na pobyt tolerowany na terytorium RP wydatkowano środki w wys. 37 457 zł. Pomoc z przeznaczeniem m.in.: na dożywianie w tym opłacenie obiadów szkolnych, zakup odzieży i leków została skierowana do **5 rodzin (18 osób w rodzinach)**. Zadanie było finansowane z budżetu Wojewody.

#### Pomoc bezrobotnym - aktywizacja zawodowa Organizacja prac społecznie-użytecznych

<b>Plan 4 155 zł</b>	<b>Wykonanie 3 944,75 zł</b>	<b>94,94% planu</b>
----------------------	------------------------------	---------------------

W roku 2020 działania aktywizacji zawodowej, kierowane do osób bezrobotnych realizowano w ramach programu prac społecznie użytecznych. Środki wydatkowano na: świadczenia dla osób wykonujących prace społecznie użyteczne oraz wydatki rzeczowe – m.in. ubezpieczenie uczestników programu a także opłacenie badań medycyny pracy, szkolenia BHP. Do prac społecznie użytecznych zostało skierowanych **7 świadczeniobiorców**. Program ukończyły 2 osoby a w trakcie jego trwania 4 osoby podjęły zatrudnienie.

#### Wspieranie inicjatyw społecznych na rzecz zaspokajania potrzeb życiowych osób i rodzin

<b>Plan 192 602 zł</b>	<b>Wykonanie 129 194,15 zł</b>
------------------------	--------------------------------

Zakres działań:

1. Utrzymanie i funkcjonowanie Z I ds. Przeciwdziałania Przemocy w Rodzinie. Środki w wys. 4 335,41 zł zostały przeznaczone na zakup materiałów i wyposażenia oraz usług pozostałych
2. Rozwój i promocja wolontariatu w Ośrodku Pomocy Społecznej. Wydatkowaną kwotę 5 998,74 zł przeznaczono na zakup materiałów i wyposażenia oraz usług pozostałych

3. Realizacja programu „Wspieraj Seniora 2020”. To program rządowy skierowany w szczególności do osób samotnych, starszych, które w celu minimalizacji ryzyka zakażenia się koronawirusem zdecydowały się na pozostanie w domu. Środki w wys. 105 875 zł zostały przeznaczone na wynagrodzenia i pochodne dla pracowników socjalnych w związku z zwiększeniem ich obowiązków. 12 985 zł przeznaczono na zakup materiałów i środków ochrony osobistej (maski, rękawiczki, przyłbice, kombinezony).

Analizę porównawczą wykonania budżetu w latach 2019 i 2020, przedstawiono w tabeli nr 5.

Tabela nr 5. Szczegółowa analiza planu i wykonania budżetu OPS w latach 2019-2020 w ujęciu zadaniowym.

L.p.	Nazwa zadania	Opis	Źródło finansowania	Rok	Plan [zł]	Wykonanie	% wykonania
1	Pomoc materialna dla uczniów, studentów i doktorantów	Stypendia szkolne	Gmina	2020	162 916	74 767,84	45,89%
				2019	-	-	
			Wojewoda	2020	83 844	83 844,00	100,00%
				2019	-	-	
		Zasiłki szkolne	Gmina	2020	10 540	4 960,00	47,06%
				2019	-	-	
2	Działania epidemiczne	Działania związane z zapobieganiem, przeciwdziałaniem i zwalczaniem COVID-19	Gmina	2020	34 300	34 298,01	99,99%
				2019	-	-	
3	Pomoc bezrobotnym – aktywizacja zawodowa	organizacja prac społecznie-użytecznych	Gmina	2020	4 155	3 944,75	94,94%
				2019	22 115	21 173,26	95,74%
4	Pomoc dla repatriantów oraz dla uchodźców	Przyznawanie i wypłacanie zasiłków celowych, a także udzielanie schronienia, posiłku i niezbędnego ubrania cudzoziemcom, którym udzielono zgody na pobyt tolerowany na terytorium RP	Wojewoda	2020	37 457	37 457,00	100,00%
				2019	62 631	61 366,00	97,98%
5	Jednostki obsługi zadań z zakresu pomocy społecznej	Utrzymanie ośrodka pomocy społecznej wraz z filiami	Gmina	2020	7 839 238	7 826 504,93	99,84%
				2019	7 683 213	7 668 103,36	99,80%
			Wojewoda	2020	593 891	593 121,59	
				2019	670 457	669 174,21	99,81%

6	Zapewnienie opieki osobom przebywającym i dochodzącym w jednostkach pomocy społecznej	Utrzymanie ośrodków wsparcia (Dom Dziennego Pobytu, Dom Samotnej Matki i Dziecka, Klub Złotego Wieku	<b>Gmina</b>	<b>2020</b>	1 251 519	1 245 223,15	99,50%
				<b>2019</b>	1 291 377	1 287 847,74	99,73%
7	Zapewnienie pomocy, opieki i wychowania dzieciom i młodzieży pozbawionym opieki rodziców	wydatki związane z zatrudnianiem Asystentów Rodziny	<b>Gmina</b>	<b>2020</b>	460 631	459 267,23	99,70%
				<b>2019</b>	400 521	339 768,40	84,83%
			<b>Wojewoda</b>	<b>2020</b>	-	-	
				<b>2019</b>	62 975	62 975,00	100,00%
			<b>Środki z Funduszu Pracy</b>	<b>2020</b>	11 900	11 860,40	99,67%
			<b>2019</b>	-	-		
		Projekt współfinansowane z środków Europejskiego Funduszu Społecznego pod nazwę :Praski kokon	<b>UE</b>	<b>2020</b>	256 726	208 531,76	81,23%
				<b>2019</b>	150 447	108 158,26	71,89%
		Projekt współfinansowany ze środków Europejskiego Funduszu Społecznego pod nazwą <b>Sami-dzielni.</b>	<b>UE</b>	<b>2020</b>	145 782	117 715,90	80,75%
				<b>2019</b>	58 780	-	0,00%
8	Wspieranie inicjatyw społecznych na rzecz zaspokajania potrzeb życiowych osób i rodzin	Utrzymanie i funkcjonowanie Zespołów Interdyscyplinarnych ds.. Przeciwdziałania Przemocy w Rodzinie	<b>Gmina</b>	<b>2020</b>	4 350	4 335,41	99,66%
				<b>2019</b>	3 500	3 500,00	100,00%
		Rozwój i promocja wolontariatu w ośrodku pomocy społecznej	<b>Gmina</b>	<b>2020</b>	6 000	5 998,74	99,98%
				<b>2019</b>	-	-	
		Realizacja programu "Wspieraj Seniora 2020"	<b>Gmina</b>	<b>2020</b>	23 772	23 772,00	100,00%
				<b>2019</b>	-	-	

			<b>Wojewoda</b>	<b>2020</b>	158 480	95 088,00	60,00%
				<b>2019</b>	-	-	
9	Dożywianie	Realizacja programu "Posiłek w szkole i w domu"	<b>Gmina</b>	<b>2020</b>	739 485	735 546,75	99,47%
				<b>2019</b>	932 637	932 605,37	100,00%
			<b>Wojewoda</b>	<b>2020</b>	908 618	908 618,00	100,00%
				<b>2019</b>	794 468	794 468,00	100,00%
		Pozostałe zadania z zakresu dożywiania	<b>Gmina</b>	<b>2020</b>	139 880	131 913,40	94,30%
			<b>Wojewoda</b>	<b>2019</b>	111 660	111 603,22	99,95%
10	Wypłata świadczeń i zasiłków oraz pomoc w naturze	wypłata zasiłków stałych	<b>Wojewoda</b>	<b>2020</b>	3 422 174	3 392 394,27	99,13%
				<b>2019</b>	3 845 406	3 819 219,19	99,32%
		wypłata zasiłków okresowych	<b>Gmina</b>	<b>2020</b>	812 828	812 819,10	100,00%
				<b>2019</b>	782 887	782 727,17	99,98%
			<b>Wojewoda</b>	<b>2020</b>	759 214	759 214,00	100,00%
				<b>2019</b>	690 000	690 000,00	100,00%
		wypłata zasiłków celowych	<b>Gmina</b>	<b>2020</b>	1 997 133	1 997 125,26	100,00%
				<b>2019</b>	1 603 997	1 603 987,34	100,00%
		sprawienie pogrzebu	<b>Gmina</b>	<b>2020</b>	201 200	159 195,88	79,12%
				<b>2019</b>	203 000	181 046,36	89,19%
11	Ubezpieczenia zdrowotne i świadczenia dla osób nieobjętych ubezpieczeniem społecznym oraz osób pobierających niektóre świadczenia z pomocy społecznej	wydawanie decyzji potwierdzających prawo do korzystania z bezpłatnych świadczeń opieki zdrowotnej	<b>Wojewoda</b>	<b>2020</b>	43 720	43 720,00	100,00%
				<b>2019</b>	57 182	56 974,27	99,64%
		opłata składki zdrowotnej za podopiecznych Ośrodka Pomocy Społecznej pobierających zasiłki stałe, nieobjętych ubezpieczeniem zdrowotnym	<b>Wojewoda</b>	<b>2020</b>	267 100	262 538,24	98,29%
				<b>2019</b>	310 500	304 890,84	98,19%
<b>Razem</b>			<b>Wojewoda</b>	<b>2020</b>	6 274 498	6 175 995,10	98,43%
				<b>2019</b>	6 493 619	6 459 067,51	99,47%
			<b>Gmina</b>	<b>2020</b>	13 685 697	13 517 422,76	98,77%
				<b>2019</b>	13 034 907	12 932 362,22	99,21%

	<b>Fundusz Pracy</b>	<b>2020</b>	11 900	11 860,40	99,67%
		<b>2019</b>	-	-	
	<b>Środki UE</b>	<b>2020</b>	404 758	328 497,35	81,16%
		<b>2019</b>	209 227	108 158,26	51,69%
<b>Ogółem w roku</b>		<b>2020</b>	<b>20 376 853</b>	<b>20 033 775,61</b>	<b>98,32%</b>
		<b>2019</b>	<b>19 737 753</b>	<b>19 499 587,99</b>	<b>98,79%</b>

Tabela nr 6: Plan i wykonanie budżetu OPS Dzielnicy Praga-Północ w roku 2020, ze względu na źródło finansowania, w ujęciu zadaniowym.

Wyszczególnienie	Plan 2020	Wykonanie 2020	Wskaźnik wykonania (%)
Budżet m. st. Warszawy zadania własne Gminy	13 685 697,00	13 517 422,76	<b>98,77%</b>
Budżet Wojewody zadania zlecone Gminie	89 785,00	89 784,20	<b>100,00%</b>
Budżet Wojewody zadania własne Gminy	6 184 713,00	6 086 210,90	<b>98,41%</b>
Środki z Funduszu Pracy zadania własne Gminy	11 900,00	11 860,40	<b>99,67%</b>
Środki z funduszu europejskiego -realizacja projektu "Praski kokon"	258 976,00	210 781,45	<b>81,39%</b>
Środki z funduszu europejskiego -realizacja projektu "Sami-dzielnia"	145 782,00	117 715,90	<b>80,75%</b>
<b>RAZEM</b>	<b>20 376 853,00</b>	<b>20 033 775,61</b>	<b>98,32%</b>

Tabela nr 7: Źródła finansowania w roku 2020

Źródło finansowania	Plan 2020	Wykonanie 2020	Wskaźnik wykonania (%)
Środki z budżetu Wojewody	6 274 498,00	6 175 995,10	<b>98,43%</b>
Środki z budżetu Gminy	13 685 697,00	13 517 422,76	<b>98,77%</b>
Środki z Funduszu Pracy	11 900,00	11 860,40	<b>99,67%</b>
Środki z funduszu europejskiego	404 758,00	328 697,35	<b>81,16%</b>
<b>RAZEM</b>	<b>20 376 853,00</b>	<b>20 033 775,61</b>	<b>98,32%</b>

## I.10 ZAMÓWIENIA PUBLICZNE

Tabela 8: Zamówienia publiczne w Ośrodku Pomocy Społecznej

Lp	Nr Zamówienia	Przedmiot Zamówienia	Rodzaj Zamówienia	Tryb Zamówienia	Szacunkowa Wartość Zamówienia w zł. brutto	Wartość Zamówienia w zł. netto	Wartość Zamówienia w zł. brutto	Data podpisania umowy	Nazwa i adres wykonawcy
1	OPS/ZP/2/2020	Przygotowanie i wydanie gorących posiłków dla podopiecznych OPS w 2021 roku	Usługa	art. 138o	608 000,00	538 365,00	581 434,20	21-12-2020	Firma Gastronomiczna Andrzej Naumowicz, ul. Stalowa 20/22, 03-426 Warszawa
2	Aneks do Umowy OP/PN/2/ZP/2020	Przygotowanie i wydanie gorących posiłków dla podopiecznych OPS w 2021 roku	Usługa			466 455,74	503 772,20	27-01-2021	Firma Gastronomiczna Andrzej Naumowicz, ul. Stalowa 20/22, 03-426 Warszawa

Ilość postępowań w roku 2020 w trybie art. 138o - 1 - na kwotę 466 455,74 netto, 503 772,20 brutto

Wartość zamówień w zł. netto – 862 356,51 zł., brutto – 993 912,35 zł.

w tym:

- 1) 13 000,00 zł brutto EFS w ramach projektu "Praski kokon" współfinansowanego ze środków Europejskiego Funduszu Społecznego w ramach Programu Operacyjnego Wiedza Edukacja Rozwój IV Oś priorytetowa „Innowacje społeczne i współpraca ponadnarodowa” realizowanego w ramach umowy o dofinansowanie nr POWR.04.01.00-00-DU30/16
- 2) 21 350,00 zł brutto w ramach projektu „Sami-dzielni” współfinansowanego ze środków Europejskiego Funduszu Społecznego w ramach Regionalnego Programu Operacyjnego Województwa Mazowieckiego na lata 2014-2020, IX Oś priorytetowa- Wspieranie włączenia społecznego i walka z ubóstwem. Działanie 9.2 Usługi społeczne i usługi opieki zdrowotnej; Poddziałanie 9.2.1- Zwiększanie dostępności usług społecznych, realizowanego w ramach umowy o dofinansowanie nr RPMA.09.02.01-14-c067/19-00 przez miasto stołeczne Warszawa w partnerstwie z Fundacją Atalaya oraz we współpracy z Ośrodkiem Pomocy Społecznej Dzielnicy Praga-Północ m.st. Warszawy oraz Warszawskim Centrum Pomocy Rodzinie.

### Zapytanie ofertowe dotyczące zamówienia o wartości poniżej 30 000 EURO

Nazwa zadania: **Kompleksowe usługi pogrzebowe dla Ośrodka Pomocy Społecznej Dzielnicy Praga Północ w 2021 roku** Znak sprawy: OPS/ZO/9/2020

Nr oferty	Nazwa wykonawcy	Adres Wykonawcy	Ogólna uśredniona cena za jeden pogrzeb netto	Ogólna uśredniona cena za jeden pogrzeb brutto	Cena brutto za całość przedmiotu zamówienia
2	CEDR 2 Cezary Krupa Usługi Pogrzebowe	ul. Zamoyskiego 29/8 03-801 Warszawa	1 370,00	1 479,60	112 449,60

Całkowita wartość przedmiotu zamówienia w okresie realizacji zamówienia tj. od 01-01-2021 do 31-12-2021 nie przekroczy **kwoty 126 920,00 zł. netto**



---

## II. ŚWIADCZENIA POMOCY SPOŁECZNEJ

### II.1 UPRAWNIENIA DO KORZYSTANIA Z POMOCY SPOŁECZNEJ

Prawo do świadczeń z pomocy społecznej przysługuje w szczególności:

- osobom posiadającym obywatelstwo polskie mającym miejsce zamieszkania i przebywającym na terytorium Rzeczypospolitej Polskiej,
- cudzoziemcom mającym miejsce zamieszkania i przebywającym na terytorium RP na podstawie: zezwolenia na pobyt stały, czasowy lub rezydenta długoterminowego Unii Europejskiej, w związku z uzyskaniem w RP statusu uchodźcy lub ochrony uzupełniającej, zgody na pobyt ze względu na pobyt humanitarny lub zgody na pobyt tolerowany (art. 5 ust. 1 i 2 a, b, ustawy o pomocy społecznej).

**Prawo do świadczeń pieniężnych** przysługuje osobom i rodzinom, w których wystąpiły co najmniej dwa z powodów określonych w art. 7 (pkt od 1 do 15) a posiadane dochody nie przekraczają *kryterium dochodowego*, określonego w art. 8 ustawy o pomocy społecznej.

Od dnia 1 października 2018 r. dla osoby samotnie gospodarującej jest nim dochód nie przekraczający **kwoty 701 zł**, natomiast dla osoby w rodzinie - **kwoty 528 zł**.

Pomoc świadczona bez względu na posiadany dochód: interwencja kryzysowa, poradnictwo specjalistyczne, praca socjalna, pomoc asystenta rodziny.

W systemie pomocy społecznej, przez rodzinę rozumie się osoby spokrewnione i niespokrewnione, pozostające w faktycznym związku, wspólnie zamieszkujące i gospodarujące.

Świadczenia pomocy społecznej mogą być udzielone na wniosek osoby zainteresowanej, jej przedstawiciela ustawowego, innej osoby, za zgodą osoby zainteresowanej lub jej przedstawiciela ustawowego oraz z urzędu. Przyznawanie świadczeń z pomocy społecznej następuje w formie decyzji administracyjnej. Wyjątek stanowią m.in. świadczenia w postaci interwencji kryzysowej, pracy socjalnej, poradnictwa specjalistycznego, pomocy asystenta rodziny.

Wydawanie decyzji o przyznaniu lub odmowie przyznania świadczenia z pomocy społecznej wymaga każdorazowo przeprowadzenia przez pracownika socjalnego wywiadu środowiskowego w celu ustalenia sytuacji materialnej, rodzinnej, zdrowotnej potencjalnego świadczeniobiorcy.

#### Inne formy pomocy i kryteria uprawniające do ich przyznania:

- „Posiłek w szkole i w domu” - wieloletni program rządowy na lata 2019-2023. Wspiera finansowo gminy w zakresie realizacji zadań własnych o charakterze obowiązkowym (zasilek celowy na zakup posiłku lub żywności przyznany osobom lub rodzinom) - 150% kryterium dochodowego.
- Miasto Stołeczne Warszawa zapewnia prawo do pomocy w formie bezpłatnych posiłków dla dzieci

w szkołach podstawowych, gimnazjalnych i ponadpodstawowych (z rodzin, w których dochód na osobę w rodzinie nie przekroczył 200% kryterium dochodowego) oraz przedszkolach - 150% kryterium dochodowego.

- Program Operacyjny Pomoc Żywnościowa 2014-2020 (POPŻ) - krajowy program operacyjny współfinansowany ze środków Europejskiego Funduszu Pomocy Najbardziej Potrzebującym (FEAD) umożliwia korzystanie z pomocy rzeczowej, osobom i rodzinom, których dochód nie przekracza 220% kryterium dochodowego.

- Pomoc materialna o charakterze socjalnym (*stypendium*) dla uczniów zamieszkałych na terenie m.st. Warszawy (ustawa z dnia 7 września 1991 r. o systemie oświaty Dz. U. z 2018 r. poz. 1943 z zmianami.; uchwała Nr XLIX/1309/2005 Rady Miasta Stołecznego Warszawy z dnia 21 kwietnia 2005 roku Dz. Urz. Woj. Maz. z 2005 r. Nr 113, poz. 3269 z zmianami) gdy dochód na osobę w rodzinie nie przekracza 100% kryterium dochodowego (art. 8 ustawy o pomocy społecznej) oraz *zasiłek szkolny*, który może być przyznany uczniowi znajdującemu się przejściowo w trudnej sytuacji materialnej z powodu zdarzenia losowego, bez potrzeby potwierdzania kryterium dochodowego, wypłacany w terminie nie dłuższym niż 2 miesiące od wystąpienie zdarzenia.

- Pomoc w formie zasiłków celowych na pokrycie bieżących kosztów utrzymania budynku/lokalu mieszkalnego dla osób samotnie gospodarujących, które ukończyły 65 r. życia jeżeli ich dochód na osobę w rodzinie nie przekracza 250 % kryterium dochodowego (Program osłonowy).

## II.2 ŚWIADCZENIA DLA OSÓB I RODZIN

W wyniku toczących się postępowań o przyznanie świadczeń i usług pomocy społecznej w roku 2020 Ośrodek wydał **13 322 decyzje administracyjne**, w tym **13 211 przyznających** (w roku 2019 wydano 13 860 decyzji w tym 13 714 przyznających).

Tabela nr 9. Świadczenia dla rodzin w latach 2019 – 2020.

Wyszczególnienie	Liczba osób, którym decyzją przyznano świadczenie		Liczba rodzin		Liczba osób w rodzinach	
	2019	2020	2019	2020	2019	2020
Świadczenia przyznane w ramach zadań zleconych i zadań własnych (bez względu na ich rodzaj, liczbę oraz źródło finansowania)	2299	2278	1888	1907	2923	2930
W tym:	1500	1553	1460	1511	2283	2367
- świadczenia pieniężne	1028	930	821	753	1507	1396
- świadczenia niepieniężne						
Świadczenia przyznane w ramach zadań <u>zleconych</u> bez względu na ich rodzaj, formę i liczbę	24	23	22	20	35	30

Świadczenia przyznane w ramach zadań <u>własnych</u> bez względu na ich rodzaj, formę i liczbę	2275	2255	1866	1887	2888	2900
Pomoc udzielana w postaci pracy socjalnej -ogółem - wyłącznie w postaci pracy socjalnej	x	x	2163 275	2150 243	3297 374	3298 368
Interwencja kryzysowa	x	x	21	23	39	41
Poradnictwo specjalistyczne (m.in. prawne, rodzinne, psychologiczne)	x	x	814	764	1659	1919

Opracowanie własne na podstawie Sprawozdań MPIPS za rok 2019 i 2020

Tabela nr 10. Analiza pomocy przyznanej w latach 2019 - 2020

Wyszczególnienie	Kwota	Liczba osób	Kwota	Liczba osób
	2019 rok		2020 rok	
<b>Dożywianie w tym:</b>				
<b>Realizacja programu "Posiłek w szkole i w domu" w tym:</b>	1 727 073,37	1 518	1 644 164,75	1 479
żywność zbiorowa w jadłodajniach	416 350,50	146	241 466,90	116
żywność zbiorowa w formie cateringu			81 081,00	19
opłaty za obiady w szkołach	191 415,87,00	269	85 102,35	240
żywność w przedszkolach i żłobkach	34 922,00	118	20 163,50	101
Zasiłki celowe na zakup żywności	1 084 385,00	985	1 216 351,00	1 003
<b>Pozostałe zadania z zakresu dożywiania w tym:</b>	111 603,22	91	131 913,40	106
żywność zbiorowa w jadłodajniach	80 574,00	33	92 475,00	40
żywność zbiorowa w formie cateringu	0	0	14 515,20	6
opłaty za szkolne obiady	18 459,22	32	6 548,20	22
Zasiłki celowe na zakup żywności	12 570,00	26	18 375,00	38
Usługi opiekuńcze	0	387	0	366
Specjalistyczne usługi opiekuńcze (od 01.02.2018 r.)	0	49	0	57
Usługi opiekuńcze dla osób z zaburzeniami psychicznymi	0	24	0	20
<b>Sprawienie pogrzebu</b>	181 046,36	67	159 195,38	57 (w tym 11 refundowanych)

		(w tym 11 refundowanych przez ZUS)		przez ZUS)
<b>Wydawanie decyzji potwierdzających prawo do korzystania z bezpłatnych świadczeń opieki zdrowotnej</b>	399		286	
<b>POMOC FINANSOWA</b> w tym:	2019 rok		2020 rok	
zasiłki stałe	3 819 219,19	730	3 392 394,27	636
zasiłki okresowe	1 472 727,17	568	1 572 033,10	586
zasiłki celowe - pomoc dla cudzoziemców, którym udzielono zgody na pobyt ze względów humanitarnych lub zgody na pobyt tolerowany na terytorium RP.	61 366,00	7 rodzin (23 osoby w rodzinach)	37 457,00	5 rodzin (18 osób w rodzinach)
zasiłki celowe pozostałe (bez dożywiania)	1 603 987,34	1174	1 997 125,26	1280
opłaty składki zdrowotnej za podopiecznych OPS nieobjętych ubezpieczeniem zdrowotnym	304 890,84	611	262 538,24	514
wypłata świadczeń za wykonywanie prac społecznie - użytecznych	21 173,26	12	3 944, 75	7
stypendia szkolne	0	0	158 611,84	186 dzieci w 106 rodzinach
Zasiłki szkolne	0	0	4 960,00	8 dzieci w 4 rodzinach

- W roku sprawozdawczym zmniejszyła się liczba rodzin korzystających z zasiłku stałego (730 osób w roku 2019; 636 osób w roku 2020) oraz wysokość środków finansowych przeznaczonych na realizację zadania.

- Według kolejności, największe środki finansowe zostały przeznaczone na realizację: zasiłków stałych, celowych, pomocy żywnościowej w tym programu "Posiłek w szkole i w domu" na lata 2019-2023 oraz zasiłków okresowych.

- Zwiększyła się liczba odbiorców oraz wysokość środków przeznaczonych na realizację zasiłków celowych i okresowych.

- W porównaniu do roku 2019 w roku sprawozdawczym zmniejszyła się liczba osób, którym przyznano świadczenie w formie usług opiekuńczych (z 387 osób w roku 2019 do 366 osób w roku 2020) nieznacznie wzrosła liczba osób korzystających z specjalistycznych usług opiekuńczych (z 49 osób w roku 2019 do 57 osób w roku 2020).

- W roku 2020 Ośrodek Pomocy Społecznej rozpoczął realizację nowego zadania – wypłatę stypendiów oraz zasiłków szkolnych.

## II.3 RODZAJE UDZIELONYCH ŚWIADCZEŃ

### POMOC MATERIALNA

Zasiłek stały jest przyznawany osobie z powodu wieku lub całkowitej niezdolności do pracy, jeżeli dochód na osobę w rodzinie nie przekracza kryterium dochodowego określonego w ustawie o pomocy społecznej. Wysokość zasiłku stałego jest ściśle uzależniona od posiadanego dochodu. Maksymalna kwota wynosi 645 zł.

W 2020 roku zasiłek stały otrzymało **636 osób** (730 osób w roku 2019). Na realizację świadczenia wydatkowano kwotę **3 392 394,27 zł** (3 819 219,19 zł w roku 2019). Średnia wartość zasiłku stałego wynosiła 518,64 zł (523,25 zł w roku 2019). W porównaniu do roku 2019, w roku sprawozdawczym zmniejszyła się liczba osób korzystających z zasiłku stałego, jego średnia wartość oraz wysokość środków finansowych przeznaczonych na realizację zadania.

Osoby prowadzące jednoosobowe gospodarstwo domowe stanowiły ponad 87,5% świadczeniobiorców korzystających z pomocy w tej formie.

Zasiłek okresowy to zadanie o charakterze obowiązkowym – przysługuje osobie w szczególności ze względu na: długotrwałą chorobę, niepełnosprawność, bezrobocie, możliwość utrzymania lub nabycia uprawnień do świadczeń z innych systemów zabezpieczenia społecznego.

Z pomocy w formie zasiłku okresowego skorzystało **586 osób** (568 osób w roku 2019) a kwota wydatkowanych środków wyniosła **1 572 033,10 zł** (1 472 727,17 w 2019 r).

W porównaniu do roku 2019, w roku sprawozdawczym zwiększyła się liczba osób korzystających z tej formy pomocy oraz wysokość środków finansowych przeznaczonych na realizację zadania. Zmniejszyła się średnia wartość zasiłku okresowego i wynosiła **436,67 zł** (456,94 zł w roku 2019).

Zasiłek celowy jest przyznawany w celu zaspokojenia niezbędnych potrzeb życiowych osób i rodzin.

W roku 2020 zasiłek celowy był przeznaczony m.in. na: opłatę za energię elektryczną, gaz, zakup odzieży, opału, opłatę czynszu, pokrycie kosztów leczenia, zakup środków czystości i artykułów higieny osobistej, remont mieszkania, deratyzację i dezynfekcję oraz zakup sprzętu gospodarstwa domowego, wyrobienie dokumentów a także pokrycie bieżących kosztów utrzymania budynku/lokalu mieszkalnego.

W roku 2020 na realizację zadania wydatkowano kwotę **1 997 125, 26 zł** (1 603 987,34 zł w roku 2019), średnia wartość zasiłku celowego wynosiła – **236, 23 zł**, z pomocy skorzystały **1274 osoby** (1174 osoby w roku 2019).

W porównaniu do roku 2019, w roku sprawozdawczym zwiększyła się liczba osób, którym decyzją przyznano świadczenie i wysokość środków finansowych przeznaczonych na realizację zasiłków

celowych. Analizę wysokości środków oraz przeznaczenia zasiłku celowego w latach 2019 i 2020 przedstawiono w tabeli nr 10.

### Stypendium szkolne i zasiłek szkolny

Ustawodawca wyodrębnił dwa rodzaje pomocy materialnej: o charakterze socjalnym i motywacyjnym - stypendium szkolne i zasiłek szkolny. Celem tej pomocy jest wyrównywanie szans edukacyjnych i umożliwienie lepszego startu w dorosłe życie dzieciom i młodzieży z uboższych środowisk. Świadczenia pomocy materialnej kierowane są do uczniów i słuchaczy pobierających naukę w różnych typach szkół i słuchaczy kolegiów pracowników służb społecznych (do ukończenia kształcenia nie dłużej niż do ukończenia 24 r. życia) a także wychowanków przebywających w ośrodkach wychowawczych (do czasu ukończenia realizacji obowiązku nauki).

Stypendium szkolne może być udzielone w formie:

- pomocy o charakterze edukacyjnym obejmującej m.in:
  - zakup podręczników, lektur i innych książek pomocnych w realizacji procesu dydaktycznego,
  - zakup komputerów stacjonarnych, laptopów lub tableatów,
  - zakup biletów miesięcznych lub kwartalnych uprawniających do korzystania z komunikacji miejskiej,
  - całkowitego lub częściowego pokrycia kosztów udziału w zajęciach edukacyjnych, w tym wyrównawczych i edukacyjnych realizowanych poza szkołą.

Zasiłek szkolny może być przyznany uczniowi, który znajduje się w przejściowo trudnej sytuacji materialnej z powodu zdarzenia losowego takiego jak m.in. śmierć rodzica wspólnie zamieszkującego i gospodarującego, kradzież w mieszkaniu, pożar lub zalanie mieszkania, klęska żywiołowa (susza, powódź), ciężka choroba członka rodziny wspólnie zamieszkującego i gospodarującego, wypadek komunikacyjny. Wysokość zasiłku szkolnego nie może przekroczyć jednorazowo kwoty stanowiącej pięciokrotności kwoty zasiłku rodzinnego (tj. 620 zł).

W ramach kwoty **158 611, 84 zł** zostały przyznane stypendia szkolne dla **186 dzieci w 106 rodzinach**.

W roku 2020 zasiłek szkolny został przyznany dla **ośmiorga dzieci z 4 rodzin** na kwotę **4 960 zł**.

Tabela nr 11. Wysokość środków oraz przeznaczenie zasiłku celowego w latach 2019-2020, bez dożywiania

Cel przyznanej pomocy	Kwota	Liczba osób	Kwota	Liczba osób
<b>Zasiłki celowe pozostałe, w tym:</b>	2019 rok		2020 rok	
Pokrycie bieżących kosztów utrzymania budynku/lokalu mieszkalnego	0	0	521 539,86	372
koszty leczenia	259 515,00	404	176 682,00	336
opłata czynszu	289 503,16	297	273 394,00	256
zakup odzieży	328 050,00	727	349 501,00	817

opłata za energię elektryczną i gaz	529 139,62	527	<b>403 953,40</b>	<b>628</b>
remont mieszkania, dezynsekcja, deratyzacja zakup sprzętu gospodarstwa domowego i pościeli	40 466,58	91	<b>82 000,00</b>	<b>178</b>
zakup opału	17 930,00	19	<b>8 300,00</b>	<b>9</b>
wyrobienie dokumentów	2 450,00	37	<b>2 449,00</b>	<b>37</b>
zakup środków czystości i artykułów higieny osobistej	127 166,00	369	<b>176 706,00</b>	<b>435</b>
zakup okularów	9 000,00	27	<b>0</b>	<b>0</b>
zdarzenie losowe	0	0	<b>2 600,00</b>	<b>2</b>
program osłonowy- dla osób, które poniosły zwiększone koszty ogrzewania "zielone wsparcia"	766,98	1	<b>0</b>	<b>0</b>
<b>Razem</b>	<b>1 603 987,34</b>	<b>X</b>	<b>1 997 125,26</b>	<b>X</b>

Opracowanie własne na podstawie sprawozdań rocznych OPS

## **POMOC POZAMATERIALNA**

### **POMOC W FORMIE POSIŁKU**

To zadanie własne o charakterze obowiązkowym. Adresowane zarówno do dzieci w żłobkach, przedszkolach, szkołach jak i osób dorosłych, które z powodu wieku, ograniczonej sprawności, nie są w stanie samodzielnie przygotować gorącego posiłku. Pomoc może być udzielona również w formie zasiłku celowego na zakup produktów żywnościowych.

Z tej formy pomocy korzystają osoby i rodziny, które spełniają kryteria określone w ustawie o pomocy społecznej lub kryteria programu „Posiłek w szkole i w domu” na lata 2019-2023 (opis w rozdziale: Uprawnienia do korzystania z pomocy społecznej str. 25). W/w. forma pomocy była realizowana w ramach:

#### **1. Rządowego Programu „Posiłek w szkole i w domu” na lata 2019-2023.**

- Koszt realizacji – **1 644 164,75 zł** (1 727 073,37 zł w roku 2019), skorzystało **1 479 osób** (1 518 osób w roku 2019).

#### **Przeznaczenie:**

- żywienie zbiorowe w jadłodziarniach (dla osób dorosłych), opłaty za obiady w szkołach, przedszkolach i żłobkach, z powodu pandemii COVID-19 także pomoc w formie cateringu. Świadczenie otrzymało **476 osób** (533 osoby w roku 2019), wydatkowano środki finansowe w wys. **427 813,75 zł** (642 688,37 zł w roku 2019).
- pomoc w formie zasiłków celowych na zakup żywności dla **1003 osób** (985 osób w roku 2019). Wydatkowano środki finansowe w wys. **1 216 351 zł** (1 084 385 zł w roku 2019).

#### **2. Pozostałego zadanie z zakresu dożywiania.**

- Koszt realizacji – **131 913,40 zł** (111 603,22 zł w roku 2019), skorzystało **106 osób** (91 osób w roku 2019)

Przeznaczenie:

- żywienie zbiorowe w jadłodajniach, opłaty za obiady szkolne, pomoc w formie cateringu. Z pomocy skorzystało **68 osób** (65 osób w roku 2019), wydatkowano środki - **113 538,40 zł** (99 033,22 zł w roku 2019).

- zasiłki celowe na zakup żywności dla **38 osób** ( 26 osób w roku 2019). Wydatkowane środki - **18 375 zł** (12 570 zł w roku 2019).

Łączna kwota przeznaczona na realizację zadania 1 i 2 wyniosła: **1 776 078,15 zł** (1 838 676,59 zł w roku 2019) . Z pomocy skorzystało **1 585 osób** (1 609 osób w roku 2019).

W porównaniu do roku 2019, w roku sprawozdawczym zmniejszyła się wysokość środków finansowych wydatkowanych na realizację pomocy żywnościowej oraz liczba osób korzystających.

### **SPRAWIENIE POGRZEBU**

Zadanie własne o charakterze obowiązkowym. Dotyczy organizacji pochówku osób samotnych, nie posiadających bliskich w tym osób bezdomnych zmarłych na terenie lokalnego szpitala (także o nieustalonej tożsamości).

W roku 2020 Ośrodek sprawił 57 pogrzeby w tym 11 refundowanych przez ZUS (67 pogrzebów w tym 11 refundowanych przez ZUS w roku 2019). Na realizację zadania wydatkowano środki finansowe w wysokości **159 195,38 zł** (181 046,36 zł w roku 2019). W roku sprawozdawczym zmniejszyła się liczba sprawionych pogrzebów oraz wysokość środków wydatkowanych na ten cel. Usługi pogrzebowe na rzecz Ośrodka świadczyła firma zewnętrzna, wyłoniona z zastosowaniem ustawy prawo zamówień publicznych.

### **ŚWIADCZENIA OPIEKI ZDROWOTNEJ**

Ośrodek prowadził postępowania w sprawie ustalenia uprawnień do świadczeń opieki zdrowotnej finansowanych ze środków publicznych na podst. Art. 2, art.7 art. 54 ustawy z dnia 27 sierpnia 2004 r. o świadczeniach opieki zdrowotnej finansowanych ze środków publicznych (tekst jednolity Dz.U. z 2017 r. poz. 1938). Podstawą wydania **336 decyzji** administracyjnych ww. sprawie było przeprowadzenie rodzinnego wywiadu środowiskowego. W roku 2019 wydano 399 decyzji.

### **USŁUGI**

Od 01.02.2018 roku organizację i finansowanie zadania przejęło Centrum Usług Społecznych „Społeczna Warszawa” OPS nadal realizuje działania związane z przyznaniem usług, wydaniem decyzji administracyjnych i ich kontrolowaniem.

Rodzaj usług świadczonych w roku 2020.



- **Usługi opiekuńcze i specjalistyczne usługi opiekuńcze** realizowane w miejscu zamieszkania osób, które z powodu wieku, choroby, innych przyczyn, wymagają częściowej opieki i pomocy w zaspokajaniu potrzeb życiowych. Udzielenie tej formy pomocy pozwala osobom o ograniczonych możliwościach samoobsługi jak najdłużej pozostać w miejscu zamieszkania, bez konieczności korzystania z opieki instytucjonalnej.

W 2020 roku świadczeniem w formie usług opiekuńczych i specjalistycznych usług opiekuńczych objęto **366 osób, udzielono 73 602 świadczenia** (387 osób korzystających, 73 766 świadczeń udzielonych w roku 2019).

W roku sprawozdawczym **57 osób** skorzystało wyłącznie z specjalistycznych usług opiekuńczych – udzielono **7622 świadczenia** (49 osób korzystających, 5389 świadczeń udzielonych w roku 2019).

W roku 2020 w porównaniu do roku 2019 zmniejszyła się liczba osób korzystających z usług opiekuńczych i specjalistycznych usług opiekuńczych oraz liczba udzielonych świadczeń natomiast zwiększyła się liczba osób korzystających wyłącznie z specjalistycznych usług opiekuńczych.

- **Specjalistyczne usługi w miejscu zamieszkania dla osób z zaburzeniami psychicznymi**, dostosowane do szczególnych potrzeb osób, wynikających z rodzaju schorzenia lub niepełnosprawności. Zakres usług obejmował m.in.: uczenie i rozwijanie umiejętności niezbędnych do samodzielnego życia, pielęgnację jako wsparcie procesu leczenia, rehabilitację fizyczną i usprawnianie realizowane . W/w usługi były realizowane w ramach zadań zleconych gminie.

W roku 2020 z specjalistycznych usług w miejscu zamieszkania dla osób z zaburzeniami psychicznymi korzystało **20 usługobiorców, zrealizowano 2652 świadczenia** (24 usługobiorców, 3320 świadczeń zrealizowanych w roku 2019) .

## **PRACA SOCJALNA**

Praca socjalna jest podstawowym zadaniem realizowanym przez pracowników socjalnych Ośrodka Pomocy Społecznej i jest świadczona bez względu na posiadany dochód.

W rozumieniu art. 45 ustawy o pomocy społecznej praca socjalna oznacza działania podejmowane na rzecz poprawy funkcjonowania osób i rodzin w ich środowisku społecznym.

Jest działaniem o charakterze pomocowym, realizowanym:

- z osobami i rodzinami w celu rozwinięcia lub wzmocnienia ich aktywności i samodzielności życiowej,
- z grupami osób o określonych problemach,
- ze społecznością lokalną w celu zapewnienia współpracy i koordynacji działań instytucji i organizacji istotnych dla zaspokojenia potrzeb członków społeczności.

Świadczenie pracy socjalnej wymaga od pracowników pełnego zaangażowania i specjalistycznej wiedzy z wielu dziedzin m.in.: socjologii, psychologii, pedagogiki, prawa czy medycyny. W pracy socjalnej wykorzystuje się właściwe tej dziedzinie metody i techniki pracy z poszanowaniem godności osoby i jej prawa do samostanowienia. Może być realizowana w oparciu o kontrakt socjalny.

W roku sprawozdawczym praca socjalna była kierowana do **2150 rodzin, 3298 osób** rodzinach (2163 rodzin, 3297 osób w rodzinach). Działaniami wyłącznie w formie pracy socjalnej objęto **243 rodzin – 368 osoby w rodzinie** (275 rodzin - 374 osób w rodzinach w roku 2019). Liczba osób objętych tą formą wsparcia utrzymała się na poziomie podobnych do roku 2019.

#### Efekty pracy socjalnej, realizowanej w roku 2020, to m.in.:

- monitorowanie uczestnictwa dzieci w projektach i warsztatach realizowanych przez placówki wsparcia dziennego, w ramach Lokalnego Systemu Wsparcia,
- organizowanie pracy osób odbywających karę za popełnione wykroczenia,
- 22 rodziny uzyskały pomoc w zgłoszeniu udziału do akcji „Szlachetna Paczka”,
- motywowanie beneficjentów do korzystania z oferty działań proponowanych w ramach projektów EFS, m.in.: „Praski Kokon”, „Sami-dzielni” oraz monitorowanie ich udziału,
- przeprowadzenie rekrutacji do programu prac społecznie-użytecznych,
- prowadzenie rekrutacji do Programu Operacyjnego Pomoc Żywnościowa (POPŻ) 2014-2020, Podprogram 2018, 2019 i 2019/2020,
- prowadzenie rekrutacji oraz pomoc w realizacji programu partnerskiego „Kompleksowe sprzątanie mieszkań odbiorców usług opiekuńczych w Warszawie” „Lepszy byt-lepsze życie”,
- współtworzenie akcji „Święty Mikołaj dla seniora”, w tym m.in. motywowanie osób starszych do udziału, pomoc w pisaniu listów,
- monitorowanie i organizowanie pomocy osobom (rodzinom) skierowanych na kwarantannę z powodu COVID-19,
- monitorowanie i organizowanie pomocy dla seniorów w ramach programu „Wspieraj Seniora”.

#### PORADNICTWO SPECJALISTYCZNE

Pomoc w formie poradnictwa specjalistycznego: psychologicznego, rodzinnego, prawnego, pedagogicznego dla osób zagrożonych lub doświadczających przemocy, bezrobotnych, poszukujących pracy, niepełnosprawnych oraz znajdujących się w kryzysie była realizowana w Dziale Pomocy Specjalistycznej OPS. Celem zwiększenia oferty kierowanej do mieszkańców dzielnicy w roku 2020 kontynuowano współpracę ze środowiskiem lokalnym.

### Skład Działu Pomocy Specjalistycznej OPS w roku 2020:

- psycholog,
- specjalista pracy z rodziną,
- 3 konsultantów poradnictwa specjalistycznego: - ds. rodzin z dziećmi oraz osób zagrożonych bądź doświadczających przemocy - koordynator Zespołu Asysty Rodzinnej - ds. aktywizacji zawodowej osób bezrobotnych, - ds. osób niepełnosprawnych,
- 5 asystentów rodziny + 2 asystentów w projekcie „Kokon praski” + 1 asystent w projekcie „Sami-dzielni”,
- kierownik.

Tabela Nr 12. Poradnictwo specjalistyczne w latach 2019 i 2020.

Rodzaj poradnictwa	Liczba rodzin	Liczba udzielonych porad	Liczba rodzin	Liczba udzielonych porad
	2019 rok		2020 rok	
Prawne	327	342	229	401
Psychologiczne	98	223	162	232
Rodzinne	205	465	190	578
Zawodowe	116	318	117	229
Niepełnosprawnych	68	139	66	143
Razem	814	1659	764	1432

W roku 2020 z poradnictwa specjalistycznego korzystały **764 rodziny, udzielono 1432 porady i konsultacje** (814 rodzin, 1659 porad i konsultacji udzielonych w roku 2019).

Ze względu na potrzebę ograniczenia do niezbędnego minimum liczby kontaktów społecznych z powodu zagrożenia epidemiologicznego (w związku z ustawą z dnia 2 marca 2020 r. o szczególnych rozwiązaniach związanych z zapobieganiem, przeciwdziałaniem i zwalczaniem COVID-19, innych chorób zakaźnych oraz wywołanych nimi sytuacji kryzysowych i Rozporządzeniem Rady Ministrów z dnia 31 marca 2020 r. w spr. ustanowienia określonych ograniczeń, nakazów i zakazów w związku z wystąpieniem stanu epidemii) w 2020 r. poradnictwo specjalistyczne było realizowane w oparciu o systemy łączności, przede wszystkim w formie konsultacji i porad telefonicznych. Indywidualne spotkania oraz interwencje w środowisku odbywały się tylko w sytuacjach bardzo trudnych, bezwzględnie wymagających bezpośredniego kontaktu, z zachowaniem reżimu sanitarnego.

## Zakres poradnictwa specjalistycznego realizowanego w roku 2020.

### **PORADNICTWO PSYCHOLOGICZNE**

W 2020 r. z pomocy psychologa korzystały 162 rodziny w tym: z problem alkoholowym (60), w kryzysie psychologicznym (m.in. źle znoszące izolację i obostrzenia wprowadzone z powodu epidemii oraz izolację z powodu przebywania w warunkach kwarantanny (32), z problemem przemocy (29). Psycholog podejmował działania interwencyjne w sprawach: osób starszych i przewlekle chorych (15), rodzin, w których występowała choroba psychiczna (26).

Poradnictwo psychologiczne obejmowało również: współpracę z Poradnią Zdrowia Psychicznego, pracownikami socjalnymi i konsultantami OPS a także udział w spotkaniach grup roboczych Zespołu Interdyscyplinarnego.

W roku 2020 z poradnictwa psychologicznego korzystały **162 rodziny, udzielono 232 porady i konsultacje** (98 rodzin, 223 porady i konsultacje udzielone w roku 2019).

### **PORADNICTWO DLA OSÓB NIEPEŁNOSPRAWNYCH**

Obejmowało m.in: indywidualną diagnozę potrzeb, pracę z indywidualnym przypadkiem, współpracę z organizacjami pozarządowymi oraz instytucjami o charakterze pomocowym, wsparcie w aktywizacji zawodowej i społecznej. Udzielano również informacji o przysługujących uprawnieniach i sposobach załatwienia istotnych spraw urzędowych. Podjęto także współpracę z PFRON i innymi podmiotami w zakresie dofinansowania likwidacji barier architektonicznych, turnusów rehabilitacyjnych, pozyskania sprzętu rehabilitacyjnego. Konsultant opiniował projekty kierowane do osób niepełnosprawnych. Ze względu na sytuację zagrożenia epidemiologicznego konsultant nawiązał kontakt telefoniczny z osobami, które korzystały z tej formy poradnictwa w roku 2019 aby określić ich potrzeby wynikające z izolacji społecznej.

Konsultant brał udział: w posiedzeniach grup roboczych powołanych przez ZI oraz spotkaniach Dzielnicowego Zespołu ds. Wspierania Osób z Zaburzeniami Psychicznymi działającego w ramach projektu partnerskiego „Warszawski Zintegrowany System Leczenia i Wspierania Środowiskowego Osób z Zaburzeniami Psychicznymi – testowanie i wdrażanie”. Uczestniczył w działaniach na rzecz utrzymania trwałości projektu partnerskiego „Z@opiekowani - kompleksowe wsparcie osób niesamodzielnych w m.st. Warszawa”.

W roku 2020 z pomocy korzystało **66 rodzin, udzielono 143 porad i konsultacji** (68 rodzin, 139 porad i konsultacji udzielonych w roku 2019).

### **PORADNICTWO ZAWODOWE I POMOC W ZAKRESIE AKTYWIZACJI ZAWODOWEJ**

W roku 2020 ze względu na konieczność ograniczenia kontaktów społecznych z powodu epidemii koronowirusa SARS-CoV-2 oprócz formy stacjonarnej poradnictwo zawodowe było świadczone również w formie konsultacji i porad telefonicznych.

W pierwszym półroczu 2020 roku najliczniejszą grupę korzystających z porad stanowiły osoby długotrwale bezrobotne wymagające wsparcia długofalowego, wielokierunkowego oraz wzmocnienia i podniesienia samooceny. Mniej liczną grupę stanowili ci, którzy z pomocy korzystali przejściowo i mieli motywację do zmiany swojej trudnej sytuacji życiowej. Struktura osób korzystających z tej formy poradnictwa specjalistycznego zmieniła się w trzecim kwartale. W okresie od września do końca roku z pomocy konsultanta korzystały osoby, które utraciły pracę z powodu epidemii i jednocześnie utraciły prawo do innych świadczeń przysługujących z tego tytułu.

#### Działania realizowane w roku 2020.

- Informowanie o potrzebach rynku pracy, możliwościach doksztalcania na różnych poziomach, (m.in. poprzez udział w projektach EFS) oraz o aktualnych ofertach pracy.
- Określanie zasobów świadczeniobiorcy - jego umiejętności, predyspozycji i oczekiwań oraz możliwości aktywizacji zawodowej.
- Pomoc w przygotowaniu dokumentów aplikacyjnych. Tworzenie i realizacja indywidualnego planu działania (IPD), wskazywanie skutecznych metod poszukiwania pracy.
- Prowadzenie rozmów z pracodawcami celem pozyskiwania informacji o aktualnych ofertach.
- Organizacja i realizacja programu prac społecznie użytecznych (PSU) we współpracy z Urzędem Pracy m.st. Warszawy.
- Prowadzenie rekrutacji do projektów aktywizacji zawodowej.

W roku 2020 z poradnictwa korzystało **117 rodzin, udzielono 229 porad i konsultacji** (116 rodzin, 318 porad i konsultacji udzielonych w roku 2019).

#### **PORADNICTWO RODZINNE ORAZ DLA RODZIN Z PROBLEMEM PRZEMOCY**

Poradnictwo realizowano dla rodzin z problem: zaburzonych relacji rodzinnych, zaniedbania obowiązków rodzicielskich względem dziecka, braku umiejętności wychowawczych, zagrożenia przemocą.

W roku 2020 działania te obejmowały m.in.: prowadzenie pogłębionej diagnozy oraz identyfikowanie źródeł ujawnionych problemów, sporządzanie planu pomocy, określenie metod i form pomocy oraz monitorowanie etapów jego realizacji a także podejmowanie interwencji zabezpieczających dobro dzieci w sytuacjach zagrożenia ich zdrowia i życia.

Konsultant oraz specjalista pracy z rodziną towarzyszyli pracownikom socjalnym podczas interwencji w środowisku, współpracowali z podmiotami działającymi na rzecz poprawy sytuacji konkretnej rodziny (m.in. Poradnią Psychologiczno-Pedagogiczną, Placówkami Wsparcia Dziennego i innymi), świadczyli poradnictwo dla osób i rodzin w sytuacji przemocy bądź zagrożenia przemocą, wskazywali zainteresowanym oferty innych podmiotów, sprawowali nadzór merytoryczny w DSMiD.

Działania realizowane w roku 2020 w ramach tej formy pomocy specjalistycznej obejmowały także koordynowanie: pracy Zespołu Interdyscyplinarnego i grup roboczych, programu Dobry Rodzic – Dobry Start, wykonywanie zadań przewidzianych w projektach EFS: „Praski kokon” oraz „Sami-dzielni” i opiniowanie projektów społecznych kierowanych do rodzin.

W roku 2020 z poradnictwa rodzinnego korzystało **190 rodzin, udzielono 578 porad i konsultacji** (205 rodzin, 465 porad i konsultacji udzielonych w roku 2019).

### **PORADNICTWO PRAWNE**

W okresie sprawozdawczym adwokat wykonywał obsługę prawną na zasadach określonych w ustawie prawo o adwokaturze oraz zgodnie z zawartą umową.

**W ramach obsługi prawnej wykonywane były bieżące czynności takie jak:** konstruowanie i opiniowanie umów, udzielanie opinii i konsultacji prawnych w sprawach świadczeń z pomocy społecznej, opracowanie projektów decyzji administracyjnych i wystąpień do organów administracyjnych.

Porady prawne były udzielane świadczeniobiorcom Ośrodka oraz innym osobom uprawnionym do uzyskania pomocy ze względu na ciężką sytuację materialną i rodzinną. Zakres udzielanych porad prawnych obejmował: prawo rodzinne, lokalowe, cywilne, karne, administracyjne, pracy i ubezpieczeń społecznych. Porady dotyczyły postępowań przed sądami powszechnymi i administracyjnymi oraz organami administracji publicznej.

Adwokat uczestniczył w przygotowaniu i opiniowaniu procedur przetargowych w trybie ustawy Prawo Zamówień Publicznych (tekst jednolity Dz.U. z 2017 r. poz. 1579 z późn. zm.).

W roku **2020** adwokat udzielił **250 porad, konsultacji i opinii prawnych** ww. sprawach **229 rodzin** (w 2019 roku 237 rodzinom udzielono 342 porad, konsultacji i opinii prawnych).

## **II.4 STRUKTURA RODZIN KORZYSTAJĄCYCH ZE ŚWIADCZEŃ POMOCY SPOŁECZNEJ**

Dane Głównego Urzędu Statystycznego wskazują, że na dzień 30.06.2020 roku liczba osób zamieszkałych w Dzielnicy Praga-Północ wynosiła **63 219 osób**, w tym 33 960 kobiet i 29 259 mężczyzn (63 693 mieszkańców w roku 2019).

W roku 2020 ze świadczeń pomocy społecznej korzystało 2150 rodzin (3298 osób w rodzinach), które stanowiły 5,22 % liczby mieszkańców.

W roku 2019 liczba rodzin korzystających z pomocy społecznej wynosiła 2163 – (3297 osób w rodzinach), które stanowiły 5,18 % liczby mieszkańców.

W porównaniu do roku 2019, w roku sprawozdawczym nieznacznie zmniejszyła się liczba mieszkańców Dzielnicy i liczba rodzin korzystających z pomocy społecznej (o 13).

Tabela nr 13. Struktura rodzin w latach 2019 – 2020.

WYSZCZEGÓLNIENIE		LICZBA RODZIN		LICZBA OSÓB W RODZINACH	
		2019	2020	2019	2020
<b>RODZINY OGÓŁEM</b>		<b>2163</b>	<b>2150</b>	3297	<b>3298</b>
o liczbie osób					
1	1	1636	1619	1636	1619
2	2	233	240	466	480
3	3	125	121	375	363
4	4	86	85	344	340
5	5	46	42	230	210
6 i więcej	6	37	43	246	286
<b>RODZINY Z DZIEĆMI OGÓŁEM</b>		<b>346</b>	<b>358</b>	1316	<b>1319</b>
o liczbie dzieci					
1	7	129	142	334	346
2	8	112	111	403	403
3	9	61	58	288	276
4	10	30	33	180	192
5	11	5	9	35	60
6	12	7	4	57	32
7 i więcej	13	2	1	19	10
<b>RODZINY NIEPEŁNE OGÓŁEM</b>		<b>177</b>	<b>183</b>	532	<b>539</b>
o liczbie dzieci					
1	14	81	93	182	204
2	15	61	51	194	160
3	16	29	32	122	136
4 i więcej	17	6	7	34	39
<b>RODZINY EMERYTÓW I RENCISTÓW OGÓŁEM</b>		<b>613</b>	<b>665</b>	745	<b>787</b>
o liczbie osób					
1	18	515	571	515	571
2	19	80	76	160	152
3	20	7	10	21	30
4 i więcej	21	11	8	49	34

Z analizy danych za rok 2020 (tabela nr 14) wynika, że w porównaniu do roku 2019 nieznacznie zmniejszyła się ogólna liczba rodzin korzystających z różnych form pomocy (z 2 163 w 2019 r. do 2 150 w 2020 r.) Ale liczba osób w rodzinach pozostała na tym samym poziomie (3297 osób w roku 2019, 3298 osób w roku 2020). Największa zmiana dotyczy kategorii rodzin 1 osobowych (- 17 rodzin).

Wzrosła liczba: rodzin z dziećmi (z 346 w 2019 r. do 358 w roku 2020), rodzin niepełnych (z 177 w 2019 r. do 183 w 2020 r.) oraz liczba rodzin emerytów i rencistów (z 613 w 2019 r. do 665 w 2020r.).

## II.5 POWODY UDZIELENIA POMOCY – ANALIZA

Analizę powodów udzielenia świadczeń w latach 2019 - 2020 oraz liczbę rodzin korzystających z pomocy przedstawiono w tabeli nr 15.

Tabela nr 14. Powody udzielenia świadczeń w latach 2019 – 2020

POWÓD UDZIELENIA ŚWIADCZENIA	Liczba rodzin 2019	Liczba osób w rodzinie 2019	Liczba rodzin 2020	Liczba osób w rodzinie 2020				
	2163	3297	2150	3298				
Ubóstwo	1201	1850	1198	1914				
Sieroctwo	2	4	2	4				
Bezdomność	78	79	90	93				
Bezrobocie	563	1199	597	1242				
Niepełnosprawność	904	1262	841	1164				
Długotrwała i ciężka choroba	1172	1639	1191	1595				
Potrzeba ochrony macierzyństwa w tym wielodzietności	97 40	420 258	96 46	437 279				
Bezradność w sprawach opiekuńczo – wychowawczych i prowadzeniu gosp. domowego zwłaszcza w:	249	708	254	793				
• rodzinach niepełnych					155	457	160	449
• rodzinach wielodzietnych					58	311	55	294
Potrzeba ochrony ofiar handlu ludźmi	0	0	0	0				
Trudności w integracji osób, które otrzymały status uchodźcy lub ochrona uzupełniająca...	9	28	7	25				
Trudności w przystosowaniu do życia po zwolnieniu z zakładu karnego	30	42	32	49				
Alkoholizm	133	174	107	141				
narkomania	26	29	31	33				
Zdarzenia losowe i sytuacje kryzysowe	0 21	0 39	9 23	4 41				
Kłęska żywiołowa lub ekologiczna	0	0	0	0				

Opracowanie własne na podst. Rocznych sprawozdań z udzielonych świadczeń pomocy społecznej MP i PS, za okres I-XII 2019 i I-XII 2020.

Analiza danych przedstawionych w tabeli nr 15 wykazała, że w porównaniu do roku 2019 w roku sprawozdawczym nieznacznie zmniejszyła się liczba rodzin, korzystających z różnych form pomocy (z 2163 w 2019r do 2150 w 2020 r.).

W roku 2020 pomoc najczęściej była kierowana do rodzin i osób ze względu na: długotrwałą chorobę (1172 w 2019 r., 1191 w 2020 r.), niepełnosprawność (904 w 2019r, 841 w 2020r.), bezrobocie (563 w 2019 r., 597 w 2020 r.), bezradność w sprawach opiekuńczo-wychowawczych i prowadzeniu gospodarstwa domowego, w tym w rodzinach niepełnych i wielodzietnych (249 w 2019 r. , 254 w 2020 r.).

W porównaniu do roku 2019, w roku sprawozdawczym zwiększyła się liczba rodzin korzystających ze świadczeń pomocy społecznej z powodu: *bezrobocia* (563 w 2019 r., 597 w 2020 r.),



*długotrwałej, ciężkiej choroby* (1172 w 2019 r., 1191 w 2020 r.), *narkomanii* (26 w 2019 r., 31 w 2020 r.), *bezdomności* (78 w 2019 r., 90 w 2020 r.), *sytuacji kryzysowej* (21 w 2019 r., 23 w 2020 r.), *bezradności w sprawach opiekuńczo-wychowawczych* (249 w 2019 r., 254 w 2020 r.).

Zmniejszyła się natomiast liczba rodzin, którym udzielono świadczeń z powodu: *niepełnosprawności* (21 w 2019 r., 23 w 2020 r.), *alkoholizmu* (133 w 2019 r., 107 w 2020 r.), *trudności w integracji osób, które uzyskały status uchodźcy lub ochronę uzupełniającą* (30 w 2019 r., 32 w roku 2020 r.).

W latach 2019 i 2020 na porównywalnym poziomie utrzymała się liczba rodzin korzystających z pomocy społecznej z powodu: *sieroctwa* (po 2 rodziny w roku 2019 i 2020), *potrzeby ochrony macierzyństwa* (97 w 2019 r., 96 w 2020 r.), *trudności w przystosowaniu do życia po zwolnieniu z zakładu karnego* (30 w 2019 r., 32 w 2020 r.).

Podobnie jak w latach poprzednich, jednym z najistotniejszych kryteriów, które miało wpływ na przyznanie rodzinom pomocy finansowej było *ubóstwo*. W roku 2020 liczba rodzin, które otrzymały pomoc z powodu ubóstwa utrzymała się na poziomie porównywalnym do roku 2019.

Z analizy danych prezentowanych w tabeli nr. 14 wynika, że w roku 2020 -2 rodziny otrzymały pomoc z powodu *zdarzenia losowego*. Pomocy z wymienionego powodu nie odnotowano w 2019 roku.

---

### III. OŚRODKI WSPARCIA DLA SENIORÓW I OSÓB NIEPEŁNOSPRAWNYCH

W niniejszym rozdziale prezentujemy działania roczne Klubu „Złotego Wieku” i Domu Dziennego Pobytu (form wsparcia dla seniorów), które funkcjonują w strukturze Ośrodka Pomocy Społecznej Dzielnicy Praga-Północ m.st. Warszawy

Celem głównym ww. ośrodków wsparcia jest zapobieganie wykluczeniu społecznemu poprzez wspieranie osób starszych w rozwiązywaniu ich problemów, wspomaganie w zaspokajaniu potrzeb i integracji społecznej oraz międzypokoleniowej.

#### III.1 DOM DZIENNEGO POBYTU

Dom Dziennego Pobytu jest jedną z jednostek organizacyjnych Ośrodka Pomocy Społecznej, która stanowi ważny element infrastruktury socjalnej, łącząc elementy pomocy środowiskowej oraz instytucjonalnej. Jest ośrodkiem wsparcia dziennego dla osób starszych i niepełnosprawnych, mieszkańców dzielnicy Praga-Północ, którym zapewnia w środowisku - pobyt, gorący posiłek oraz różne formy działalności kulturalnej, rekreacyjnej i integracyjnej.

Z pobytu w Domu mogą korzystać, w pierwszej kolejności, osoby samotne, osamotnione w rodzinie, niepełnosprawne, o niskich dochodach, które z uwagi na ograniczoną sprawność i złe

warunki lokalowe nie są w stanie przyrządzić sobie posiłku i uzyskają skierowanie na podstawie decyzji administracyjnej. Pośrednio, funkcjonowanie Ośrodka Wsparcia stanowi formę wsparcia rodziny, która ze względu na pracę zawodową lub zamieszkiwanie oddzielnie, nie może zapewnić osobie bliskiej wystarczającej opieki.

#### **Stała oferta działań realizowanych w Domu Dziennego Pobytu OPS to:**

- pomoc żywnościowa – zapewnienie dziennego wyżywienia (obiad i podwieczorek),
- aktywizacja fizyczna (w tym manualna) prowadzona przez rehabilitanta: z możliwością korzystania z kąpki rehabilitacyjnej,
- terapia zajęciowa- warsztaty artystyczne, plastyczne, muzyczne, malarskie,
- zapewnienie uczestnictwa m.in. w imprezach okolicznościowych i świątecznych,
- przeciwdziałanie marginalizacji osób starszych oraz ich integracja ze środowiskiem lokalnym, w tym wymiana międzypokoleniowa.

Z powodu pandemii COVID-19 w roku 2020 w Domu Dziennego Pobytu OPS realizowano stałą ofertę działań w okresie 1 stycznia do 11 marca 2020 r., natomiast w okresie od 1 września do 18 października 2020 r. z zachowaniem reżimu sanitarnego. W pozostałej znacznej części roku DDP przygotował pełnowartościowe kompletne gorące posiłki-zestawy, które to były wydawane podopiecznym bądź też osobom upoważnionym w specjalnie do tego przystosowanych opakowaniach jednorazowych. Dodatkowo przez cały czas była monitorowana sytuacja podopiecznych w formie kontaktu bezpośredniego, telefonicznego i e-mailowego. Zaopatrywano ich też cyklicznie w maseczki ochronne.

W czasie, kiedy działalność Domu Dziennego Pobytu była zawieszona, pracownicy utrzymywali z seniorami kontakt telefoniczny i e-mailowy.

Sytuacja epidemiologiczna w kraju miała wpływ na niewielkie zmniejszenie się liczby osób korzystających (z 85 do 75).

#### **Oferta dla seniorów, realizowana do dnia 11 marca 2020 roku:**

- **Zajęcia plastyczne i teatralne** – 1 raz w tygodniu po 2 godziny.
- **Trening pamięci.** Zajęcia realizowane w piątki. W ramach ćwiczeń umysłu uczestnicy rozwiązywali rebusy i zagadki przygotowane przez terapeutę.
- **Warsztaty muzyczne.** Realizowane raz w tygodniu po 2 godziny, prowadzone przez profesjonalistę. Każdorazowo w warsztatach uczestniczyło ok. 15 osób.
- **Zajęcia ruchowe.** Odbywały się 1 raz dziennie po pół godziny. 6-7 osobowa grupa seniorów uczestniczyła w zajęciach gimnastycznych prowadzonych przez rehabilitanta.
- Odbył się także **Bal Karnawałowy**, w którym uczestniczyło ok. 50 osób.

- Na początku marca 2020 roku grupa seniorów DDP wzięła udział w projekcie **nagrania teledysku** JFI Ude „tato, tato” (youtube).

W okresie obostrzeń wprowadzonych z powodu zagrożenia epidemiologicznego i konieczności zachowania dystansu społecznego nie było możliwości aby w siedzibie DDP przy ul. Brzeskiej 4. realizować zaplanowane działania (m.in. ze względu na warunki lokalowe). Jednak dzięki współpracy z partnerami zewnętrznymi seniorzy brali udział w różnych, ciekawych inicjatywach.

- 20 lipca brali udział w spektaklu słowno-muzycznym, organizowanym przez lokalny teatr „Oratorium”.

- 20 sierpnia wystąpili w programie „seniorzy realizują marzenia” realizowanym przez TVP-2.

- 20 września uczestniczyli w projekcie muzycznym realizowanym przez Amfiteatr Bemowo.

- 20 listopada zaproszeni przez Ursynowski Ośrodek Kultury do programu o seniorach wystąpili w telewizji internetowej.

### **III.2 KLUB „ZŁOTEGO WIEKU”**

Klub „Złotego Wieku” jest jednym z trzech ośrodków wsparcia Ośrodka Pomocy Społecznej Dzielnicy Praga-Północ m.st. Warszawy. Działalność Klubu w całości finansowana jest przez m.st. Warszawa, a nadzór nad działalnością organizacyjną i merytoryczną sprawuje Dyrektor OPS. Klub realizuje usługi dla seniorów zamieszkałych w Dzielnicy Praga-Północ. Placówka zapewnia warunki do spędzania czasu osobom starszym, osamotnionym oraz tym, którzy odczuwają potrzebę aktywności i rozwoju zainteresowań.

Głównym celem działalności Klubu „Złotego Wieku” jest:

- **Przełamywanie izolacji społecznej osób starszych i samotnych poprzez:**
  - a) prowadzenie zajęć kulturalnych,
  - b) organizowanie spotkań okolicznościowych oraz motywowanie do ich współorganizowania,
  - c) organizowanie spotkań i prelekcji w ramach profilaktyki zdrowotnej i promocji zdrowia,
  - d) wspieranie indywidualnych inicjatyw zmierzających do samorealizacji osób starszych,
  - e) umożliwienie korzystania z porad oraz zajęć rehabilitacyjnych.
- **Udostępnianie pomieszczeń Klubu w ramach integracji organizacji i stowarzyszeń działających na rzecz osób starszych.**

Z pomieszczeń, sprzętu i oferty programowej Klubu mogą korzystać emeryci i renciści zamieszkali w dzielnicy Praga- Północ, w uzasadnionych przypadkach także z innej dzielnicy m.st. Warszawy. Jedynym warunkiem, który muszą spełnić uczestnicy jest przestrzeganie regulaminu Klubu „Złotego Wieku”. Udział w zajęciach jest dobrowolny i bezpłatny. Klub jest otwarty dla użytkowników w dni powszednie w godzinach 10:00- 18:00. Sala, którą dysponuje Klub, może jednorazowo pomieścić ok. 45 osób.

Seniorzy korzystający z Klubu mają do dyspozycji: mały księgozbiór, telewizor, wieżę muzyczną, radiomagnetofon, mikrofony oraz dwa komputery z dostępem do Internetu. W obsłudze komputerów pomagają pracownicy Klubu (wysyłanie maili, zakładanie poczty, dołączanie załączników, korzystanie z portali społecznościowych itp.). W Klubie dostępna jest również aktualna prasa, gry planszowe, bidding boxy do brydża, sztalugi malarskie oraz rower stacjonarny do ćwiczeń i kijki do nordic walking. Działania realizowane w Klubie nakierowane są przede wszystkim na aktywizację osób starszych:

- poprzez udział w różnego rodzaju zajęciach i wydarzeniach oraz integrację,
- poprzez zbliżanie do siebie różnych środowisk i grup (osób starszych, dzieci i młodzieży).

W 2020 roku z oferty Klubu „Złotego Wieku” skorzystało 86 osób w wieku powyżej 60 lat – w tym 51 kobiet i 35 mężczyzn.

Z powodu pandemii COVID-19 Klub „Złotego Wieku” w 2020 roku funkcjonował od 1 stycznia do 11 marca 2020 r. oraz od 1 września do 18 października 2020 r. Od września do połowy października zajęcia odbywały się przy ograniczonej liczbie uczestników z zachowaniem reżimu sanitarnego. W czasie, kiedy działalność Klubu „Złotego Wieku” była zawieszona, pracownicy utrzymywali z seniorami kontakt telefoniczny i e-mailowy.

#### **Oferta zajęć stałych w Klubie „Złotego Wieku”**

Klub „Złotego Wieku” jest miejscem, w którym osoby starsze mogą spędzić czas wolny, realizując przy tym swoje zainteresowania i pasje. Program zajęć stałych organizowanych w Klubie jest okresowo modyfikowany i dostosowywany do potrzeb klubowiczów. W 2020 r. w ramach zajęć stałych zorganizowane zostały:

- **Trening pamięci** – regularne ćwiczenia ogólnej sprawności umysłu poprzez różnorodne formy jego aktywizowania (trening pamięci i uwagi, ćwiczenia graficzne, językowe). W 2020 r. odbyło się 13 treningów pamięci;
- **Grupa szachowo-warcabowa** – odbyło się 11 spotkań grupy;
- **Spotkania muzyczne z piosenką praską** – zajęcia prowadzone przez muzyka z nauką piosenek inspirowanych folklorem miejskim. W 2020 r. miało miejsce 9 spotkań;
- **Koło brydżowe** – odbyło się 25 spotkań koła brydżowego (zajęcia odbywały się 2 razy w tygodniu);
- **Warsztaty twórcze** – zajęcia rękodzieła, decoupage i malarstwa (odbyło się 9 spotkań);
- **Nordic walking** - zostały zorganizowane 2 spotkania.

#### **Imprezy okolicznościowe**

W Klubie „Złotego Wieku” z pomocą i dla seniorów zorganizowano:

- imprezy okolicznościowe takie jak: Dzień Babci i Dziadka (17 os.), zabawa karnawałowa (20 os.), Dzień kobiet (21 os.).

- wyjście do kina –seniorzy mieli do wyboru takie filmy jak: „25 lat niewinności” i „Włoskie wakacje”,
- wyjście do teatru – spektakl pt.: „Ronja, córka zbójnika”.

Pracownicy Klubu uczestniczyli w organizacji inicjatywy „Święty Mikołaj dla Seniora”, do której zaproszono także klubowiczów.

---

## IV. DOM SAMOTNEJ MATKI I DZIECKA

Dom Samotnej Matki i Dziecka Ośrodka Pomocy Społecznej Dzielnicy Praga-Północ m.st. Warszawy przy ul. Szymanowskiego 4a udziela pomocy matkom z dziećmi (także ofiarom przemocy), które z różnych przyczyn losowych zostały pozbawione domu, często także środków do życia. Zapewnia całodobowy pobyt, możliwość przygotowania posiłku, odpowiednie warunki sanitarne, pomoc socjalną oraz możliwości rozwoju psychofizycznego dla dzieci.

Czas pobytu w Domu Samotnej Matki i Dziecka jest zróżnicowany (od 3 miesięcy do ponad roku) i zależy głównie od możliwości uregulowania spraw urzędowych związanych z sytuacją rodzinną, materialną, zdrowotną a szczególnie z możliwością uzyskania bądź uregulowania spraw mieszkaniowych.

Placówka nie prowadzi żywienia. Każda z rodzin indywidualnie dokonuje zakupu artykułów spożywczych oraz przygotowuje posiłki dlatego ma zapewniony dostęp do kompleksu kuchennego. Mieszkanki Domu mają zapewniony dostęp do pralni i suszarni. DSMiD posiada salę do prowadzenia zajęć świetlicowych, salę do odrabiania lekcji i nauki (doposażoną w sprzęt komputerowy) oraz ogród.

### **Zasady rekrutacji i przyczyny pobytu w Domu Samotnej Matki i Dziecka.**

Prawo do pobytu w Domu Samotnej Matki i Dziecka Ośrodka Pomocy Społecznej mają kobiety z dziećmi, w pierwszej kolejności z terenu Dzielnicy Praga-Północ lub m.st. Warszawy (gdy placówka dysponuje wolnymi miejscami).

Pobyt w placówce jest związany z czasowym kryzysem w życiu rodziny, który może powodować zagrożenie zarówno dla matki jak i dziecka (m.in. związanym z: przemocą, uzależnieniem, chorobą psychiczną, trudną sytuacją mieszkaniową, poważnym konfliktem rodzinnym). Pomoc udzielana jest na czas niezbędny do uregulowania spraw życiowych, pozwalających na zorganizowanie życia rodziny od nowa.

Rodzina nie ponosi kosztów związanych z pobylem, wymagane jest jednak jej współuczestnictwo i aktywne współdziałanie z pracownikiem socjalnym, konsultantami i instytucjami zaangażowanymi w pomoc, zmierzającą do szybkiego usamodzielnienia.

### Formy pomocy proponowane w Domu Samotnej Matki i Dziecka.

- Pomoc socjalna, psychologiczna, prawna m.in.: udzielanie informacji, wspieranie w rozwiązaniu trudnej sytuacji życiowej w ramach pomocy materialnej i niematerialnej w tym różnych form poradnictwa specjalistycznego.
- Pomoc pedagogiczna - m.in. ukierunkowanie pracy matki z dzieckiem, wskazywanie możliwości skorzystania z lokalnej oferty wsparcia (np. poradni, warsztatów umiejętności wychowawczych, przedszkoli, żłobków),
- Pomoc wychowawcza np.: organizowanie wsparcia w odrabianiu lekcji, zagospodarowaniu czasu wolnego w Domu i poza nim (w formie zajęć plastycznych czy przygotowania okolicznościowych inscenizacji) oraz indywidualne poradnictwo,
- Wsparcie w procesie aktywizacji zawodowej dla osób zainteresowanych własnym rozwojem, Codzienna, indywidualna praca z matkami w zakresie: wypracowania nawyków opieki nad dzieckiem i dbania o jego rozwój, utrzymywania czystości, organizowanie dnia, planowania i kontroli wydatków,
- Wspieranie procesu usamodzielniania do momentu uzyskania i zagospodarowania się w mieszkaniu (współpraca ze sponsorami).

### **Inne działania realizowane w Domu Samotnej Matki i Dziecka.**

W roku 2020 ze względu na zagrożenie epidemiologiczne spowodowane rozprzestrzenieniem się wirusa SARS-CoV-2 i w związku z tym potrzebę ograniczenia liczby kontaktów społecznych została wprowadzona specjalna procedura korzystania z placówki i ścisły reżim sanitarny. Indywidualne spotkania oraz kontakty z podmiotami zewnętrznymi były realizowane w okresach pomiędzy ustanawianiem przez Rząd RP określonych nakazów i zakazów.

Efekty współpracy z partnerami zewnętrznymi: firmami, fundacjami i innymi podmiotami.

- Organizacja wsparcia specjalistycznego dla kobiet w kryzysie.
- Porządki wiosenne przeprowadzone na terenie ogrodu, remont mebli ogrodowych oraz placu zabaw.
- Akcje zorganizowane z okazji Dnia Kobiet: metamorfozy, zabiegi fryzjerskie, przekazanie kolorowanek (zaprojektowanych przez sponsora) i laurek przygotowanych przez dzieci z Szkoły Podstawowej nr 163.
- Remonty przeprowadzone na terenie jednostki.
- Udostępnienie basenu przy ul. Kawęczyńskiej 36 i prowadzenie bezpłatnej nauki pływania dla dzieci w okresie wakacji.
- Organizacja Imprez świątecznych z prezentami dla dzieci i ich mam .
- Prezenty dla samotnych matek przekazane w ramach akcji „Szlachetna paczka”.

---

## V.PROGRAMY SPOŁECZNE I SPECJALISTYCZNE REALIZOWANE W 2020

W rozdziale dokonano krótkiego przeglądu programów społecznych i specjalistycznych, które oprócz zadań podstawowych (własnych i zleconych wynikających z ustawy o pomocy społecznej) Ośrodek Pomocy Społecznej realizował w roku 2020.

### V.1 REALIZACJA DZIAŁAŃ ZWIĄZANYCH Z EPIDEMIĄ COVID-19

**Działania spontaniczne, które zostały podjęte we współpracy z różnymi podmiotami po wprowadzeniu przez Rząd obostrzeń i izolacji społecznej z powodu epidemii Covid-19 na rzecz osób przebywających głównie na kwarantannie i izolacji bądź kwarantannie dobrowolnej.**

#### 1. Pomoc żywnościowa dla seniorów w czasie epidemii.

1. Akcja posiłków dla seniora zorganizowana przez konsorcjum czterech a następnie trzech restauracji warszawskich o nazwie „Grupa Warszawska”. Dostarczano zestawy 4 posiłków dziennie:

- w terminie od 23 marca do końca kwietnia 2020 r. dla 20 osób,
- w terminie od 4 do końca czerwca dla 8 osób,

2. Dostarczenie gorących posiłków przez Stowarzyszenie „Porozumienie dla Pragi” dla 30 osób (od 16 kwietnia do końca czerwca 2020r).

3. Organizacja gorących posiłków przez Stowarzyszenie „Otwarte Drzwi” (przygotowanych przez kuchnię „Czerwony rower”).

- 40 osób w terminie od 4 maja do końca czerwca.
- 40 osób w terminie od 10 sierpnia do 30 września.
- 10 osób w terminie 10.11-10.12.
- 37 osób w terminie od 15.12 do 31.12 .

4. Dostarczenie gorących posiłków przez Firmę Koneser dla 8 osób (w terminie od 16 listopada do 1.12) oraz paczek z okazji Świąt Wielkiej Nocy dla 50 osób.

5. Przekazanie przez Caritas Diecezji Warszawsko-Praskiej 90 paczek z artykułami spożywczymi dla osób/rodzin przebywających na kwarantannie. 90 paczek z żywnością przekazano do 72 rodzin.

6. Dostarczenie paczek żywnościowych z PKPS w ramach Programu Operacyjnego Pomoc Żywnościowa POPŻ 2014-2020. Łącznie wydano: 862 skierowania dla 1354 osób. Najlicniejsza grupa osób została zakwalifikowana do programu w grudniu 2019 r. i styczniu roku 2020.

7. Wydanie przez Dzielnicowy Zespół paczek żywnościowych dla 124 osób w ramach programu „Warszawa Wspiera”.

W roku 2020, w ramach programu „Warszawa Wspiera” przyjęto 315 zgłoszeń. 205 osób uzyskało pomoc i wsparcie w tym m.in.: paczki żywnościowe, porady psychologiczne, prawne, praca socjalna.

8. Działania Domu Dziennego Pobytu OPS – każdego dnia (oprócz dni świątecznych) wydawano obiady dla 85 seniorów dziennie.

Dystrybucję paczek i posiłków w ramach w/w działań wspierały: Wojska Obrony Terytorialnej, Harcerze ZHR i wolontariusze.

## **2. Program „Wspieraj Seniora”**

20 października 2020 roku został wdrożony program Ministerstwa Rodziny i Polityki Społecznej pt. „Wspieraj Seniora”, którego celem była realizacja usługi wsparcia (obejmującej m.in. zaopatrzenie w niezbędne artykuły spożywcze, higieniczne i inne) dla osób powyżej 70 roku życia. To program rządowy skierowany w szczególności do osób samotnych, które w celu minimalizacji ryzyka zakażenia się koronawirusem zdecydowały się na pozostanie w domu. W ramach programu została uruchomiona specjalna infolinia, na którą senior mógł zgłaszać swoją potrzebę a następnie dane te poprzez system CAS (Centralnej Aplikacji Statystycznej) były przekazywane do weryfikacji ośrodkom pomocy społecznej. W ciągu 48 godz. od dostarczenia OPS udzielał informacji zwrotnej o sposobie rozpatrzenia sprawy – również za pośrednictwem aplikacji CAS.

Wsparcie OPS było realizowane poprzez usługę: zakupu oraz dostarczenia artykułów spożywczych i środków higieny osobistej, wyniesienia śmieci, realizacji recept. Ponadto udzielono wsparcia w formie szeroko rozumianej pracy socjalnej, poradnictwa prawnego, psychologicznego i rozmów wspierających.

Do końca 2020 roku przyjęto 191 zgłoszeń od osób starszych zamieszkałych w dzielnicy Praga-Północ. Po weryfikacji przeprowadzonej przez pracowników socjalnych 132 osobom udzielono w/w wsparcia i pomocy.

## **3. Pomoc osobom przebywającym na kwarantannie i izolowanym.**

W roku 2020 r. w sytuacji zagrożenia epidemiologicznego w Polsce ośrodki pomocy znalazły na pierwszej linii lokalnego systemu wsparcia społecznego. Otrzymały zadania związane z zabezpieczeniem podstawowych potrzeb osób i rodzin, które znalazły się w izolacji społecznej z powodu kwarantanny bądź ze względów bezpieczeństwa.

W ramach w/w zadań Ośrodek Pomocy Społecznej codziennie otrzymywał z SANEPID i Policji listę osób przebywających w kwarantannie i izolacji. Pracownicy socjalni nawiązywali kontakt telefoniczny z każdą nowo zgłoszoną osobą i ustalali formę ewentualnej pomocy, udzielali informacji o możliwości skorzystania z poradnictwa specjalistycznego (psychologa, prawnika).



Ośrodek Pomocy Społecznej organizował pomoc w postaci usługi zakupu i dostarczenia produktów żywnościowych, zakupu leków i środków czystości oraz interwencji kryzysowej. Pracownicy socjalni przekazywali dane teleadresowe aptek, które obsługiwały zamówienia mieszkańców dzielnicy przebywających na kwarantannie. Z pomocy skorzystało **7440 osób**.

## **V.2 KONTROLOWANE PRACE NA CELE SPOŁECZNE**

Od 2015 roku Ośrodek Pomocy Społecznej Dzielnicy Praga-Północ m.st. Warszawy, w porozumieniu z Sądem Rejonowym dla Warszawy Praga-Północ zapewnia realizację **kontrolowanych prac na cele społeczne**, wykonywanych przez osoby kierowane w ramach odbywania kary za popełnione wykroczenia (Rozporządzenie Ministra Sprawiedliwości z dnia 1 czerwca 2010 r., Dz.U. nr 98, poz. 634.). Kara może być wykonywana na rzecz instytucji i organizacji użyteczności publicznej.

Praca społecznie użyteczna wykonywana w zamian za grzywnę, której egzekucja okazała się bezskuteczna – nie jest pracą w rozumieniu Kodeksu pracy. Skazany ponosi koszty ew. badania lekarskiego a podmiot, który go zatrudnia ponosi koszty nadzoru, wyposażenia w narzędzia i urządzenia, niezbędne środki czystości i ochrony - odpowiednie do charakteru powierzonej pracy.

Koordynatorem programu był pracownik OPS, odpowiedzialny za sprawozdawczość oraz organizowanie i monitorowanie pracy osób kierowanych do odbycia kary. Było to dla niego zadanie dodatkowe, w ramach wykonywanych etatowych obowiązków.

W roku 2020, w ramach programu były realizowane prace porządkowe i techniczne, głównie na terenie Domu Samotnej Matki i Dziecka OPS. Zostało przepracowanych **720 godzin** (480 godzin w roku 2019).

## **V.3 PROGRAMY KIEROWANE DO OSÓB BEZROBOTNYCH**

### **1. Program „Prace społecznie użyteczne w Dzielnicy Praga-Północ”.**

Ośrodek Pomocy Społecznej od kilku lat organizuje prace społecznie użyteczne według zasad określonych w ustawie z dnia 20 kwietnia 2004 r. o promocji zatrudnienia i instytucjach rynku pracy (tekst jednolity Dz.U. z 29 czerwca 2018 r, poz. 1265). Jest on kierowany do osób długotrwale bezrobotnych w celu ich zaktywizowania -zwiększenie motywacji i samodzielności w zaspokajaniu potrzeb.

Każdy z uczestników programu edycji 2020 zachował status osoby bezrobotnej oraz możliwość korzystania z dotychczasowych uprawnień. Uczestnicy pracowali bezumownie w wymiarze 40 godzin miesięcznie. Wykonywali prace fizyczne takie jak: porządkowanie terenów zewnętrznych, malowanie ogrodzeń, prace pomocnicze w kuchni i porządkowe.

Program prac społecznie użytecznych (PSU) był realizowany w okresie od marca do listopada w oparciu o ścisłą współpracę z Urzędem Pracy m.st. Warszawy. Obszarem pozyskania miejsc pracy dla uczestników były lokalne instytucje (gimnazja, żłobki, szkoły, Dom Pomocy Społecznej). Narzędziem w realizacji programu był kontrakt socjalny zawarty z uczestnikiem, w uzasadnionych przypadkach uprawniający do korzystania z bezpłatnej karty miejskiej na dojazdy do pracy.

W roku 2020 środki finansowe w wysokości **3 944,75 zł** (3053,25 zł dofinansowania z UP + 891,50 zł w ramach środków własnych gminy) zostały przeznaczone na: wypłaty świadczeń dla uczestników, ich ubezpieczenie, koszty BHP oraz badania medycyny pracy. Spośród 14 osób zgłoszonych przez pracowników socjalnych do programu przystąpiło **7 świadczeniobiorców**. Program ukończyły 2 osoby a w trakcie jego trwania 4 osoby podjęły zatrudnienie.

Ze względu na potrzebę ograniczenia kontaktów społecznych do niezbędnego minimum i ustanowienia przez Rząd RP ograniczeń, nakazów i zakazów z powodu zagrożenia epidemiologicznego COVID -19 w 2020 roku Ośrodek Pomocy Społecznej był zmuszony wstrzymać realizację programu w okresie największych obostrzeń (w czasie ogólnokrajowego lockdown).

## **2. Inne działania kierowane do osób bezrobotnych.**

W 2020 roku świadczeniobiorcy Ośrodka Pomocy Społecznej byli kierowani do projektów proponowanych przez różnych realizatorów. Od kwietnia 2020 roku z powodu ograniczenia funkcjonowania wielu podmiotów (zakładów pracy, instytucji, organizacji) zaistniała potrzeba pracy oraz porozumiewania się za pomocą systemów teleinformatycznych. W przypadku bezrobotnych świadczeniobiorców OPS te ograniczenia okazały się dla nich zbyt dużą barierą. Nie mogli uczestniczyć w programach realizowanych w sposób zdalny ponieważ większość z nich nie posiadała stosownych narzędzi.

Do końca marca 2020 roku młodzież i młode osoby dorosłe w wieku 16-26 lat były kierowane do projektu p.t. „Wsparcie w Starcie” – kontynuowanego w Centrum Młodych ul. Inżynierska 1 lok 79 (m.in. przez Stowarzyszenie Serduszko dla Dzieci i inne podmioty w ramach Lokalnego Systemu Wsparcia). Program był finansowany przez m.st. Warszawa.

## **V.4 PROGRAMY KIEROWANE DO RODZIN**

**1. Program „Dobry Rodzic-Dobry Start”** (kontynuacja) - Program „Dobry Rodzic-Dobry Start” w Warszawie (realizowany od 2007 roku) jest skierowany do rodzin z dziećmi do lat 6, przeżywających trudności wychowawcze oraz tych, w których wystąpił problem krzywdzenia. Ma na celu wczesną profilaktykę krzywdzenia małych dzieci.

Założenia programu „Dobry Rodzic-Dobry Start” są zgodne m.in.: z priorytetami Programu „Rodzina” na lata 2016 – 2020 oraz celami szczegółowymi Programu Przeciwdziałania Przemocy w Rodzinie i Ochrony Ofiar Przemocy w Rodzinie.

Celem działań realizowanych w ramach programu jest dążenie do poprawy funkcjonowania rodzin z problemami poprzez udzielanie im wielokierunkowego wsparcia. Program zakłada również oddziaływanie społeczne w celu zmniejszenia akceptacji dla stosowania przemocy wobec dzieci przez członków rodziny oraz ograniczenie zjawiska przemocy w rodzinie poprzez kierowanie do odbiorców działań profilaktycznych.

Program „Dobry Rodzic-Dobry Start” wprowadzony i koordynowany przez Fundację Dajemy Dzieciom Siłę obecnie jest realizowany przez wszystkie ośrodki pomocy społecznej m.st. Warszawy.

W roku 2020 OPS podpisał z organizacją porozumienie o współpracy i wyznaczył nowego koordynatora programu.

**2. Współpraca przy realizacji projektu LSW-Nowa Baza** - Projekt NOWA BAZA (realizowany w terminie 03.09.2018 do 31.12.2020 roku) został wypracowany przez organizacje pozarządowe i instytucje publiczne w odpowiedzi na inicjatywę Biura Pomocy i Projektów Społecznych Miasta Stołecznego Warszawy i w związku z planem Zintegrowanego Programu Rewitalizacji. Jest on kontynuacją prac 2 konsorcjów, które działały pod nazwą BAZA i TU PRAGA.

W ramach projektu realizowano różne typy działań, kierowane do dzieci i młodzieży w wieku 6-18 lat, m.in. edukacyjne, profilaktyczne, opiekuńczo-wychowawcze, korekcyjne, specjalistyczne, socjalne i inne. Realizatorzy starali się włączać do tych działań rodziny podopiecznych. Stanowił on uzupełnienie wsparcia o działania nierealizowane w dzielnicy, jak również o innowacyjne metody pracy. Ważnym elementem realizowanych działań była współpraca organizacji i instytucji działających w środowisku lokalnym.

Realizacja kolejnego etapu projektów Baza i Tu Praga pod nazwą LSW-Nowa Baza stworzyła szansę na pogłębienie dotychczasowych oddziaływań, wdrożenie wniosków z ewaluacji, możliwość wykorzystania już wypracowanych kontaktów, relacji do dokonywania trwałych zmian.

W skład konsorcjum wchodził 7 organizacji pozarządowych.

Celem głównym projektu było wyrównywanie szans edukacyjnych i społecznych dzieci i młodzieży z terenu Dzielnicy Praga- Północ w wieku 6-18 lat skupionych głównie wokół szkół nr 30, 50, 73, 127, 258, 354, 395 oraz zwiększanie kompetencji opiekuńczo – wychowawczych rodzin.

Rezultaty działań projektu NOWA BAZA odnotowane na koniec grudnia 2020 roku to m.in.:

- 120 uczniów poprawiło średnią swoich ocen,
- 290 uczniów, którzy otrzymali wsparcie intensywne lub regularne (co najmniej 3 rodzaje wsparcia) otrzymało promocję do następnej klasy,

- 252 uczniom udało się utrzymać bądź podnieść ocenę z zachowania,
  - 33% uczniów uczestniczyło w zajęciach specjalistycznych razem z rodzicami i opiekunami,
  - 799 uczniów uczestniczyło w zajęciach rozwijających, organizowanych dla dzieci uzdolnionych.
- Brało w nich udział 100% zdolnych uczniów wytypowanych przez szkoły.

(Dane cząstkowe przekazane przez realizatorów projektu NOWA BAZA ).

Pracownicy OPS rekrutowali rodziny do projektu, utrzymywali stały kontakt z realizatorami, uczestniczyli online w spotkaniach zespołu roboczego oraz spotkaniach lokalnych podmiotów.

## V.5 ASYSTENT RODZINY W OŚRODKU POMOCY SPOŁECZNEJ

Ustawa o wspieraniu rodziny i pieczy zastępczej z dnia 9 czerwca 2011 r. (tekst jednolity Dz.U. 2017 poz. 697), nakłada na gminy obowiązek udzielania pomocy rodzinom dysfunkcyjnym z dziećmi. Pomoc ta realizowana jest poprzez działania asystenta rodziny, którego zadaniem jest wsparcie rodziny w przewyższaniu trudności związanych z opieką i wychowaniem małoletnich dzieci.

Pomoc asystenta była kierowana do rodzin z wieloma problemami, w których wychowują się małoletnie dzieci, doświadczających splotu co najmniej dwu trudnych sytuacji życiowych (takich jak m.in.: ubóstwo, bezrobocie, niepełnosprawność, przemoc i inne), wykazujących bezradność w sprawach opiekuńczo-wychowawczych i prowadzeniu gospodarstwa domowego. Z powodu niewydolności wynikającej z ww. trudnych sytuacji życiowych oraz własnych zaniedbań, rodziny te były zagrożone odebraniem dzieci do pieczy zastępczej. Aby temu zapobiec realizowano wsparcie na wielu poziomach, o charakterze socjalnym w tym: materialnym i psychologicznym.

Zadaniem asystenta rodziny było podnoszenie samooceny członków rodziny i zwiększenie poczucia wpływu na własne życie. Także pomoc: w rozwoju kompetencji poszczególnych członków rodziny, motywacji do osiągnięcia wyznaczonych celów, wzbudzanie wiary we własne możliwości oraz rozwijanie umiejętności podejmowania trudnych wyzwań. Jednym z etapów pracy z rodziną była analiza relacji i problemów wychowawczych z dziećmi.

Wsparcie asystenta rodziny było prowadzone w miejscu zamieszkania lub w miejscu wskazanym przez rodzinę, za jej zgodą i z jej aktywnym udziałem.

W 2020 roku pomocą asystenta zostały objęte **72 rodziny (69 rodzin w roku 2019)**.

W ramach programu „Asystent Rodziny 2020” każdy asystent rodziny zatrudniony w OPS otrzymał dyplom uznania Ministra Rodziny Pracy i Polityki Społecznej „za aktywne wsparcie rodzin z dziećmi w czasie epidemii COVID- 19”

**1. Projekt pn. „Praski kokon” współfinansowany z EFS** w ramach Programu Operacyjnego Wiedza Edukacja Rozwój 2014-2020, IV Oś priorytetowa „Innowacje społeczne i współpraca ponadnarodowa” realizowany w ramach umowy o dofinansowanie nr POWR.04.01.00-00-DU30/16, przez Miasto Stołeczne Warszawa w partnerstwie ze Stowarzyszeniem Otwarte Drzwi, Fundacją

Wspierania Rodzin „Korale” i Stowarzyszeniem Centrum Wspierania Aktywności Lokalnej CAL oraz współpracy z Ośrodkiem Pomocy Społecznej Dzielnicy Praga-Północ m.st. Warszawy. Okres realizacji projektu: 03.04.2017 – 14.08.2021.

Cel projektu: wypracowanie zintegrowanego, kompleksowego Modelu Przeciwdziałania Dziedzicznemu Biedzie wspierającego całą rodzinę w jej najbliższym sąsiedztwie, który zakłada współpracę lokalnych podmiotów i koordynację działań.

Projekt skierowany jest do:

- rodzin z problemami opiekuńczo-wychowawczymi o dziedzicznej formie ubóstwa wraz z ich najbliższym sąsiedztwem,
- przedstawicieli podmiotów realizujących wsparcie na rzecz rodzin, działających w sektorze pomocy społecznej i edukacji, oraz organizacji pozarządowych działających w sferze integracji społecznej i aktywizacji zawodowej.

To projekt wieloetapowy, w ramach którego wypracowano Model Przeciwdziałania Dziedzicznemu Biedzie (Model PDB), testowany w roku 2020 do 30 czerwca roku 2021 (Etap II). Następnym, III etapem realizacji projektu będzie włączenie modelu do polityki i praktyki na poziomie lokalnym. Działania Modelu PDB kierowane są do odbiorców zamieszkujących teren ul. Starzyńskiego, ul. Wybrzeże Helskie, Al. Solidarności, ul. Szwedzkiej, korzystających ze wsparcia w sposób: intensywny (ok. 60 osób w 15 rodzinach) oraz okazjonalny (ok. 180 osób z otoczenia rodzinnego, sąsiedzkiego i społecznego).

Dla grupy odbiorców korzystających ze wsparcia w sposób intensywny przewidziano pomoc m.in:

- asystenta rodziny – ukierunkowaną na udzielanie pomocy w: rozwijaniu umiejętności wychowawczych i społecznych rodziców, budowaniu pozytywnych relacji z dziećmi,
- rodzin wspierających – udzielanie pomocy poprzez prezentowanie pozytywnych wzorców dotyczących różnych aspektów życia (np. wspólne organizowanie czasu wolnego dla całej rodziny, udzielanie wskazówek dotyczących wychowania dzieci),
- pielęgniarki środowiskowej – wsparcie w zapewnieniu właściwej pielęgnacji dzieci oraz rozwiązywaniu problemów zdrowotnych rodziny.

Działania realizowane w projekcie przez inne podmioty: *usługi opiekuńcze* (organizacja opieki nad dziećmi podczas uczestnictwa rodziców i opiekunów w działaniach Projektu); *indywidualna, specjalistyczna pomoc dla dzieci* (m.in. rehabilitanta, fizjoterapeuty, logopedy, psychoterapeuty lub innych specjalistów); *edukacja rodzinna* (m.in. warsztaty: umiejętności wychowawczych, edukacji finansowej); *animacja samopomocy sąsiedzkiej* (nawiązywanie relacji i organizacja wydarzeń sąsiedzkich).

Wsparcie otrzymały dzieci i młodzież w wieku 6-18 lat w ramach *Akademii Rozwoju Talentów* – ART. (m.in.: pomoc mentorów, psychologa, korzystanie z korepetycji, uczestnictwo w kursach i profilowanych warsztatach). Rodzice brali udział w programie „Odzyskać dziecko”.

W roku 2020 ze względu na potrzebę ograniczenia kontaktów społecznych do niezbędnego minimum oraz ustanowienia na terenie RP określonych ograniczeń, nakazów i zakazów z powodu zagrożenia epidemiologicznego COVID-19, nie wszystkie planowane działania projektu mogły być realizowane (np. zaangażowanie rodzin wspierających). W czasie wprowadzonych, ogólnokrajowych obostrzeń realizacja większości zadań odbywała się z wykorzystaniem systemów teleinformatycznych. W tym celu, w ramach środków projektowych został zakupiony sprzęt elektroniczny dla personelu, realizatorów i odbiorców.

**2. Projekt pn. „Sami-dzielnia” współfinansowany z EFS** w ramach Regionalnego Programu Operacyjnego Województwa Mazowieckiego na lata 2014-2020, Oś Priorytetowa IX – Wspieranie włączenia społecznego i walka z ubóstwem, Działanie 9.2 – Usługi społeczne i usługi opieki zdrowotnej, Poddziałanie 9.2.1 – Zwiększenie dostępności usług społecznych, realizowany przez Miasto Stołeczne Warszawa w partnerstwie z Fundacją Atalaya, w współpracy z Ośrodkiem Pomocy Społecznej Dzielnicy Praga-Północ m.st. Warszawy i Warszawskim Centrum Pomocy Rodzinie. Okres realizacji projektu: 01.09.2019 - 31.08.2021.

Cel główny projektu: zwiększenie dostępu do usług społecznych 80 mieszkańców m.st. Warszawy, w szczególności usług środowiskowych oraz usług wsparcia rodziny i pieczy zastępczej poprzez działania ukierunkowane na wyrównanie deficytów opiekuńczo-wychowawczych rodziny, mające ograniczyć umieszczanie dzieci w pieczy zastępczej, stworzenie mieszkań wspomaganych dla osób opuszczających pieczę zastępczą i rozszerzenie ich procesu usamodzielnienia oraz utworzenie 14 osobowej placówki opiekuńczo-wychowawczej.

Projekt skierowany jest do 80 osób, mieszkańców m.st. Warszawy w tym:

- 14 dzieci przebywających w pieczy zastępczej,
- 20 osób z rodzin zagrożonych wykluczeniem społecznym, w których występują deficyty opiekuńczo-wychowawcze, a dzieci są zagrożone umieszczeniem lub powrotem do pieczy zastępczej,
- 16 osób przebywających w mieszkaniach wspomaganych,
- 30 osób w procesie usamodzielniania.

Główne działania w projekcie: wsparcie asystenta rodziny, usługi wsparcia rodziny, utworzenie mieszkań wspomaganych, wsparcie w procesie usamodzielniania, szkolenia dla kandydatów na rodziny zastępcze, stworzenie placówki opiekuńczo – wychowawczej do 14 osób.

#### Działania realizowane w roku 2020 przez OPS:

- wsparcie asystenta rodziny,
- usługi wsparcia rodziny, w tym m.in. zajęcia adaptacyjno-szkolne dla dzieci, trening koncentracji uwagi, konsultacje psychologiczne.
- usługi wstępu na zajęcia rodzinne edukacyjno- rozrywkowe oraz kulturalno-rozrywkowe.

W roku 2020 dużym utrudnieniem w realizacji projektu było wprowadzenie ograniczenia kontaktów społecznych oraz ustanowienie na terenie RP określonych ograniczeń, nakazów i zakazów z powodu zagrożenia epidemiologicznego COVID-19. Z wymienionego powodu w planowanym terminie nie mogły się odbyć m.in. warsztaty umiejętności wychowawczych.

## **V.6 PROGRAMY KIEROWANE DO OSÓB STARSZYCH I NIEPEŁNOSPRAWNYCH**

**1. Współpraca na rzecz utrzymania trwałości projektu partnerskiego „Z@opiekowani** - kompleksowe wsparcie osób niesamodzielnych w m.st. Warszawa”, realizowanego w ramach RPO Województwa Mazowieckiego na lata 2014-2020 współfinansowany z EFS (RPMA 09.02.01-14-5202/16-00) przez m.st. Warszawa.

Projekt pilotażowy m.st. Warszawy był realizowany na terenie dzielnic: Ochota, Wola, Śródmieście, Targówek, Białołęka, Praga Południe i Praga-Północ. Polegał na zapewnieniu kompleksowego wsparcia osobom niesamodzielnym poprzez dostarczenie usługi będącej połączeniem: usług opiekuńczych świadczonych w miejscu zamieszkania z teleopieką (kontrolowanie stanu zdrowia za pomocą opaski z przyciskiem SOS, GPS i detektorem upadku oraz funkcją monitorowania ciśnienia krwi i tętna. Opaska zapewnia wzajemny kontakt odbiorcy z centrum teleopieki).

W roku 2020 do projektu zostały zgłoszone **4 osoby**. Ze względu na konieczność ograniczenia kontaktów społecznych z powodu epidemii COVID-19 wszystkie formalności były realizowane przez pracownika Ośrodka Pomocy Społecznej (m.in. podpisanie zgody na udział w projekcie, przekazanie dokumentacji i sprzętu, prowadzenie monitoringu uczestników).

**2. Projekt pn. Warszawski Zintegrowany System Leczenia i Wspierania Środowiskowego Osób z Zaburzeniami Psychicznymi** – testowanie i wdrażanie, współfinansowany z EFS w ramach Programu Operacyjnego Wiedza Edukacja Rozwój 2014-2020, Oś Priorytetowa IV-Innowacje Społeczne i współpraca ponadnarodowa, Działanie 4.1 Innowacje społeczne, realizowany przez Miasto Stołeczne Warszawa w partnerstwie ze Stowarzyszeniem Otwarte Drzwi i szpitalami: Szpital Wolski im. dr Anny Gostyńskiej Samodzielny Publiczny Zakład Opieki Zdrowotnej, Mazowiecki Szpital Wojewódzki Drewnica Sp. z o.o., Mazowiecki Szpital Bródnowski w Warszawie Sp. z o.o. Okres realizacji projektu: 01.12. 2017 r. do 30.11. 2020 rok.

Adresatami projektu były: osoby dorosłe, mieszkańcy dzielnic: Wola, Praga- Północ, Targówek: z zaburzeniami psychicznymi, z niepełnosprawnością intelektualną, z współwystępującymi zaburzeniami psychicznymi i niepełnosprawnością intelektualną oraz osoby znajdujące się poza systemem wsparcia środowiskowego (m.in.: niekorzystające z oferty ośrodków wsparcia, samotne, bezrobotne).

Celem projektu była poprawa jakości oraz efektywności działań w obszarze zdrowia psychicznego poprzez przetestowanie modelu wsparcia osób z zaburzeniami psychicznymi. Rozwiązania zaplanowane w modelu zmierzały do wzmocnienia ww. osób w optymalnym funkcjonowaniu w społecznościach lokalnych poprzez wspieranie procesu leczenia.

Rolę wiodącą w projekcie pełnili Doradcy ds. Zdrowienia i Wsparcia, którzy byli indywidualnymi koordynatorami opieki zdrowotnej uczestników. Innowacyjnym działaniem było włączenie do Zespołu Doradców osób z doświadczeniem kryzysu psychicznego – asystentów zdrowienia, którzy pełnili rolę wspierającą.

Osobom uprawnionym zapewniono kompleksowe, specjalistyczne wsparcie a także dostęp do mieszkania wspomaganego (docelowego na terenie dzielnicy Praga-Północ), możliwość udziału w grupie samopomocowej i/lub warsztatach zdrowienia oraz grupie wsparcia. Zostały utworzone Punkty Informacyjno- Konsultacyjne oraz powołano Dzielnicowy Zespół ds. Wspierania Osób z Zaburzeniami Psychicznymi.

W roku 2020 koordynator OPS zgłoszony do składu Dzielnicowego Zespołu ds. Wspierania Osób z Zaburzeniami Psychicznymi uczestniczył w cyklicznych spotkaniach organizowanych online. Do programu zostało skierowanych 21 osób niepełnosprawnych.

### **3. Projekt: Warsztat otwierający lokalną kampanię społeczną pt. „Senior w Internecie” realizowany w sierpniu 2020 roku, w Urzędzie Dzielnicy Praga-Północ m.st. Warszawy.**

Celem projektu było zbudowanie i utrwalenie świadomości bezpiecznego korzystania z Internetu przez osoby, które w młodości nie miały okazji poznać i zrozumieć technologii informatycznych.

#### Zagadnienia referowane podczas spotkania:

- Po co Seniorowi Internet?
- Senior w Internecie – cele i kierunki kampanii społecznej zaprezentowane przez p. dr **Łukasza Kistera**- eksperta cyber bezpieczeństwa, pomysłodawcę kampanii społecznej,
- Oczekiwania wobec kampanii społecznej.

Ze względu na ograniczenia wprowadzone z powodu zagrożenia epidemiologicznego w spotkaniu uczestniczyło ok. 25 seniorów, w tym mieszkańców dzielnicy Praga-Północ i przedstawicieli lokalnych organizacji i instytucji. Temat warsztatu cieszył się ogromnym zainteresowaniem.



## V.7. PROGRAMY OKOLICZNOŚCIOWE

### 1. „Szlachetna Paczka”

Ogólnopolska akcja świątecznej pomocy – realizowana od 2001 roku przez Stowarzyszenie WIOSNA. Głównym jej założeniem jest idea przekazywania pomocy potrzebującym przez indywidualnych darczyńców bądź zorganizowane grupy osób. Przekazanie paczki poprzedza wizyta wolontariusza, który ustala potrzeby rodzin zgłoszonych do programu.

W roku 2020 pracownicy Ośrodka Pomocy Społecznej Dzielnicy Praga-Północ m.st. Warszawy przyłączyli się do akcji informacyjnej oraz pomogli **22 rodzinom** wypełnić formularze zgłoszeniowe.

**Sponsor prywatny** przekazał **30 paczek** dla seniorów korzystających z zajęć Domu Dziennego Pobytu OPS z okazji Świąt Bożego Narodzenia.

**Klub Aktywnych przy 7-4 Hufcu Pracy** – przygotował własnoręcznie wykonane prezenty (mydła glicerynowe) dla **30 seniorów**.

**Academy International Wawer** – dzieci, rodziny oraz kadra pedagogiczna Dwujęzycznej Szkoły Podstawowej w Warszawie przygotowała i przekazała upominki świąteczne osobom starszym korzystającym z oferty Domu Dziennego Pobytu OPS.



### 2. Program

W roku 2020 Ośrodek Pomocy Społecznej po raz pierwszy przystąpił do inicjatywy „Święty Mikołaj dla Seniora”, realizowanej we współpracy z Fundacją Święty Mikołaj dla Seniora.

Przystępując do akcji OPS otrzymywał swój indywidualny kod. Zadaniem pracowników OPS było motywowanie seniorów do udziału, pomoc w pisaniu listów do Mikołaja oraz pośredniczenie w ich przekazaniu do organizatora akcji (który publikował listy na stronie internetowej) oraz wyznaczenie miejsce zbiórki prezentów.

Listy były zanonimizowane. Każda osoba zainteresowana akcją mogła zapoznać się z treścią i imieniem autora listu oraz dokonać wyboru seniora, którego chciała obdarować.



Życzenia były bardzo skromne nie wykraczały poza codzienne potrzeby. Dotyczyły m.in: dobrego jedzenia, części ubrania (butów, kurtki, czapki) rzadziej, rzeczy przydatnych do dodatkowego wyposażenia gospodarstwa domowego.

W roku 2020 do akcji „Święty Mikołaj dla Seniora” przystąpiło 34 seniorów. Do inicjatywy dołączył Zarząd Dzielnicy Praga-Północ – i dzięki temu liczba osób obdarowanych zwiększyła się do 37.



Pracownicy OPS przygotowali także uroczyste zakończenie akcji - finał, który w poprzednich edycjach inicjatywy realizowała Fundacja Święty Mikołaj dla Seniora. Nieco inny przebieg akcji w roku 2020 był podyktowany względami bezpieczeństwa z powodu epidemii COVID-19.

„Święty Mikołaj dla Seniora” to akcja inna niż wszystkie dotychczas organizowane. Wzbudziła szerokie zainteresowanie społeczne. Pierwsze listy seniorów były pobrane przez darczyńców w dniu ich opublikowania dlatego w trakcie trwania programu ponad dwukrotnie zwiększono liczbę odbiorców.

## **V.8 WSPÓŁPRACA Z INSTYTUCJAMI I ORGANIZACJAMI POZARZĄDOWYMI**

### **1. Współpraca z Ochotniczym Hufcem Pracy.**

Ośrodek Pomocy Społecznej współpracuje z OHP w ramach zawartego porozumienia. Dotyczy ono propozycji pomocy kierowanej do osób młodych, które nie wypełniają obowiązku szkolnego. Propozycja programowa OHP oraz działania realizowane w ramach projektów konkursowych EFS tworzą realną szansę dla ww. młodych mieszkańców Dzielnicy.

Zapisy porozumienia umożliwiają Ośrodkowi Pomocy Społecznej zarówno kierowanie osób do udziału w realizowanych projektach jak i monitorowanie ich postępów. OHP uzyskuje realną pomoc ze strony pracowników socjalnych i konsultantów Ośrodka szczególnie w zakresie motywowania osób kierowanych do utrzymania się w realizowanych działaniach projektowych.

W roku 2020 młodzież z Klubu Aktywnych podejmowała szereg inicjatyw kierowanych do osób starszych, które w warunkach zagrożenia epidemiologicznego zdecydowały się na pozostanie w domu. Dotyczyły one m.in. pomocy w robieniu i dostarczeniu zakupów, przygotowaniu upominków (kartek i prezentów świątecznych).

## **2. Program Operacyjny Pomoc Żywnościowa (POPŻ) 2014-2020, Podprogram 2019-2020 -**

współpraca z Radą Naczelną Polskiego Komitetu Pomocy Społecznej. Współfinansowany ze środków Europejskiego Funduszu Pomocy Najbardziej Potrzebującym. Instytucja Zarządzająca: Ministerstwo Rodziny, Pracy i Polityki Społecznej.

Celem programu było udzielenie osobom potrzebującym długofalowej pomocy żywnościowej w postaci paczek lub posiłków a także tworzenie możliwości udziału w działaniach towarzyszących o charakterze aktywizującym i społecznie integrującym.

Wieloletni Program POPŻ ma zasięg ogólnopolski, skierowany jest do osób znajdujących się w trudnej sytuacji życiowej, których miesięczny dochód nie przekracza 220% kryterium dochodowego, uprawniającego do korzystania z pomocy społecznej.

W roku 2020 program był realizowany na zasadach partnerskich określonych w zawartym porozumieniu, w którym „Partnerem Wiodącym” była Rada Naczelna Polskiego Komitetu Pomocy Społecznej (miejsce realizacji: Magazyn Wsparcia Społecznego Praga Północ przy ul. Środkowej 14) natomiast Ośrodek był „Partnerem”. Współpraca w ramach Programu była realizowana także w czasie największych obostrzeń wprowadzonych ze względu na zagrożenie epidemiologiczne w RP. W ramach Podprogramu 2019/2020 do końca grudnia 2019 r. wydano **430 skierowań dla 690 osób w rodzinie**, natomiast od stycznia do końca września 2020 roku wydano **432 skierowania dla 664 osób w rodzinie (łącznie: wydano 862 skierowania dla 1354 osób w rodzinie)**.

Z Programu w formie paczek żywnościowych (dostarczanych przez WOT) korzystały także **342 osoby objęte kwarantanną**, które zgłosiły taki akces i spełniały jego kryteria.

Zestaw roczny artykułów spożywczych w POPŻ Podprogram 2019/2020:

- fasola biała 3,2 kg (8 opakowań)
- koncentrat pomidorowy 1,12 kg (7 opakowań),
- buraczki wiórki 1,05 kg (3 opakowania),
- powidła śliwkowe 1,8 kg (6 opakowań),
- sok jabłkowy 4 l (4 opakowania)
- makaron jajeczny 4,5 kg (9 opakowań),
- makaron kukurydziany bezglutenowy 1 kg (2 opakowania),
- ryż biały 3 kg (3 opakowania)
- kasza gryczana 1,5 kg (3 opakowania),
- herbatniki maślane 0,8 kg (4 opakowania),
- mleko UHT 7 l (7 opakowań),
- ser podpuszczkowy dojrzewający 2 kg (5 opakowań),
- szynka drobiowa 2,7 kg (9 opakowań)
- szynka wieprzowa mielona 1,8 kg (6 opakowań),
- pasztet wieprzowy 0,48 kg (4 opakowania),
- filet z makreli w oleju 1,53 kg (9 opakowań),
- cukier biały 4 kg (4 opakowania),
- olej rzepakowy 4 l (4 opakowania),
- gołąbki w sosie pomidorowym 1,7 kg (2 opakowania),
- groszek z marchewką 3,2 kg (8 opakowań),

- łączna waga produktów spożywczych, które docelowo otrzymywała osoba skierowana do programu wynosiła 50,4 kg.
- W uzasadnionych przypadkach pomoc była zwiększana o 30%.
- Osoby skierowane do programu otrzymywały pomoc z częstotliwością raz na trzy tygodnie (w ciągu 10 miesięcy funkcjonowania programu).
- Jednorazowa paczka zawierała minimum 3 różne produkty z w/w listy.

**3. Program „Kompleksowe sprzątanie mieszkań odbiorców usług opiekuńczych w Warszawie” - „Lepszy byt-lepsze życie”** realizowany przez Caritas Diecezji Warszawsko-Praskiej w partnerstwie z Centrum Usług Społecznych „Społeczna Warszawa” i Ośrodkiem Pomocy Społecznej Dzielnicy Praga-Północ m.st. Warszawy, finansowany przez Miasto Stołeczne Warszawa. Termin 17.10.2019 r. - 31.12.2020r.

Założeniem programu było udzielenie pomocy konkretnej osobie starszej bądź niepełnosprawnej, o niskich dochodach, która ma problemy z samodzielnym zadbaniem o własne mieszkanie, korzystającej ze wsparcia w formie usług opiekuńczych. Ze względu na wymagania formalne związane z realizacją programu konieczne było nawiązanie współpracy z ww. podmiotami. Zadania partnerów Programu.

- Centrum Usług Społecznych „Społeczna Warszawa” w porozumieniu z OPS i Caritas, za zgodą uczestnika programu – określało zakres działań i wykaz prac w jego mieszkaniu oraz wspólnie z partnerami i uczestnikiem dokonywało odbioru wykonanego zobowiązania,
- Ośrodek Pomocy Społecznej Dzielnicy Praga-Północ m.st Warszawy-prowadził działania informacyjne o projekcie, przeprowadzał rekrutację i rozmowy z kandydatami, pomagał partnerom w kontaktach z uczestnikami programu oraz brał udział w dokonaniu odbioru wykonanego zobowiązania,
- Caritas Diecezji Warszawsko-Praskiej- podjęła zobowiązanie do realizacji zadań w kierunku uzyskania zgody uczestnika programu na przeprowadzenie prac i/lub skorzystanie z miejsca tymczasowego pobytu na czas realizacji podjętych działań. Przedstawiciele organizacji akceptowali wspólnie określony zakres prac, utrzymywali bieżący kontakt z partnerami w trakcie realizowania usługi brali udział w dokonaniu odbioru wykonanego zobowiązania i podpisywali protokół końcowy.

Program był realizowany z uwzględnieniem przerwy wynikającej z wprowadzenia na terenie RP lockdown z powodu epidemii COVID-19.

Rezultatem programu realizowanego w latach 2019/2020 było wykonanie kompleksowego sprzątania w **13 mieszkaniach osób starszych, w tym 6 w okresie od czerwca do października 2020 roku.**

---

## VI. WOLONTARIAT W OŚRODKU POMOCY SPOŁECZNEJ

Wolontariat w Ośrodku Pomocy Społecznej funkcjonuje od 2002 roku. Od roku 2004 jest prowadzony przez pracowników socjalnych, którzy podjęli się realizacji programu dodatkowo oprócz własnych zadań merytorycznych.

Według definicji Centrum Wolontariatu wolontariat to „bezpłatne, świadome, dobrowolne działanie na rzecz innych wykraczające poza więzi rodzinno-koleżeńsko-przyjacielskie”.

Wolontariat tworzy możliwość poszerzenia oferty kierowanej do osób potrzebujących, bez ponoszenia nakładów finansowych. Działania wolontariatu koncentrują się na łączeniu osób, które chcą nieodpłatnie świadczyć pomoc z tymi, którzy pomocy potrzebują. Z pomocy wolontariusza może korzystać każdy mieszkaniec Dzielnicy, niezależnie od statusu materialnego.

### Formy realizowane w roku 2020.

- Pomoc indywidualna osobom starszym i niepełnosprawnym (m.in. pomoc przy robieniu zakupów i wyprowadzaniu zwierząt).
- Wolontariat pracowniczy - koordynowanie pracy wolontariuszy z instytucji, korporacji i organizacji pozarządowych (np. realizowanej na rzecz jednostek OPS).

Wolontariat OPS jest zarejestrowany w bazach portali NGO (wolontariat.org.pl, skrzynka dobroci). Wolontariusze rekrutują się spośród mieszkańców dzielnicy, studentów, młodzieży szkół średnich, pracowników instytucji.

Rok 2020 uwydatnił znaczenie wolontariatu dla systemu społecznego wsparcia w sytuacji pandemii. W październiku roku 2020 Ośrodek Pomocy Społecznej przystąpił do programu Rozwój wolontariatu w warszawskich Ośrodkach Pomocy Społecznej w 2021 roku. Zakłada on rozwój działań już realizowanych, ich popularyzację i promocję. Urząd m.st. Warszawy - Centrum Komunikacji Społecznej w ramach Zespołu Rozwoju Wolontariatu zapewni realizatorom stałą, merytoryczną pomoc.

W roku 2020 podpisano 5 nowych indywidualnych porozumień z wolontariuszami. (6 indywidualnych porozumień zawartych w roku 2019). 14 wolontariuszy uczestniczyło w wspólnych działaniach realizowanych lokalnie.

## PODSUMOWANIE

- W roku 2020 zrealizowano 98,79 % zakładanego planu wydatków budżetowych.
- Nieznacznie zmniejszyła się liczba rodzin korzystających z pomocy społecznej (z 2160 osób w roku 2019 do 2150 osób w roku 2020).
- W roku 2020 pomoc najczęściej była kierowana do rodzin i osób ze względu na: długotrwałą chorobę (1172 w 2019 r., 1191 w 2020 r.), niepełnosprawność (904 w 2019r, 841 w 2020r.), bezrobocie (563 w 2019 r., 597 w 2020 r.), bezradność w sprawach opiekuńczo-wychowawczych i prowadzeniu gospodarstwa domowego, w tym w rodzinach niepełnych i wielodzietnych (249 w 2019 r., 254 w 2020 r.).
- Zmniejszyła się liczba rodzin korzystających z zasiłku stałego (730 osób w roku 2019; 636 osób w roku 2020) jego średnia wartość oraz wysokość środków finansowych przeznaczonych na realizację zadania.
- Największe środki finansowe zostały przeznaczone na realizację: zasiłków stałych, celowych, pomocy żywnościowej w tym programu "Posiłek w szkole i w domu" na lata 2019-2023 oraz zasiłków okresowych.
- Zwiększyła się liczba odbiorców oraz wysokość środków przeznaczonych na realizację zasiłków celowych i okresowych.
- Zmniejszyła się liczba osób, którym przyznano świadczenie w formie usług opiekuńczych (z 387 osób w roku 2019 do 366 osób w roku 2020) nieznacznie wzrosła liczba osób korzystających z specjalistycznych usług opiekuńczych (z 49 osób w roku 2019 do 57 osób w roku 2020).
- W roku 2020 Ośrodek Pomocy Społecznej rozpoczął realizację nowego zadania – wypłatę stypendiów oraz zasiłków szkolnych.
- 372 osoby samotnie gospodarujące, które ukończyły 65 rok życia (z dochodem nie przekraczającym 250% kryterium dochodowego na osobę w rodzinie) otrzymały pomoc w formie zasiłków celowych na pokrycie bieżących kosztów utrzymania budynku/lokalu mieszkalnego.
- Ośrodek Pomocy Społecznej realizował projekty społeczne, które sam inicjował lub był współrealizatorem w ramach partnerstwa (w tym współfinansowane z EFS) takie jak m.in:
- Projekt pn. „Praski kokon” kierowany do 15 rodzin( 60 osób) z problemami opiekuńczo-wychowawczymi o dziedzicznej formie ubóstwa, współfinansowany z EFS, realizowany przez Miasto Stołeczne Warszawa w partnerstwie ze Stowarzyszeniem Otwarte Drzwi, Fundacją Wspierania Rodzin „Korale" i Stowarzyszeniem Centrum Wspierania Aktywności Lokalnej CAL oraz w współpracy z OPS Dzielnicy Praga-Północ m.st. Warszawy. Celem projektu jest

wpracowania modelu Przeciwdziałania Dziedzicznemu Biedzie wspierającego całą rodzinę w jej najbliższym sąsiedztwie na wyznaczonym terenie, objętym Programem Rewitalizacji.

- Projekt pn. „Sami-dzielni” współfinansowany z EFS, realizowany przez Miasto Stołeczne Warszawa w partnerstwie z Fundacją Atalaya, w współpracy z OPS Dzielnicy Praga-Północ m.st. Warszawy i Warszawskim Centrum Pomocy Rodzinie, kierowany m.in. do rodzin zagrożonych wykluczeniem społecznym, w których występują deficyty opiekuńczo-wychowawcze a dzieci są zagrożone umieszczeniem lub powrotem do pieczy zastępczej. Do projektu skierowano 20 osób.
- Projekt partnerski Z@opiekowani - kompleksowe wsparcie osób niesamodzielnych w m.st. Warszawa. Projekt pilotażowy realizowany na terenie dzielnic: Ochota, Wola, Śródmieście, Targówek, Białołęka, Praga Południe i Praga-Północ, współfinansowany z EFS. Polegał na zapewnieniu kompleksowego wsparcia osobom niesamodzielnym poprzez dostarczenie usługi będącej połączeniem: usług opiekuńczych świadczonych w miejscu zamieszkania z teleopieką. Do projektu skierowano 4 osoby.
- Projekt pn.: Warszawski Zintegrowany System Leczenia i Wspierania Środowiskowego Osób z Zaburzeniami Psychicznymi – testowanie i wdrażanie, współfinansowany z EFS, realizowany przez Miasto Stołeczne Warszawa w partnerstwie z Stowarzyszeniem „Otwarte Drzwi”, Szpitalem Wolskim im. dr Anny Gostyńskiej (Samodzielny Publiczny Zakład Opieki Zdrowotnej) Mazowieckim Szpitalem Wojewódzkim Drewnica Sp. z o.o., Mazowieckim Szpitalem Bródnowskim w Warszawie Sp. z o.o. Projekt adresowany do osób dorosłych z zaburzeniami psychicznymi, niepełnosprawnością intelektualną, znajdujących się poza systemem wsparcia środowiskowego (m.in.: nie korzystających z oferty ośrodków wsparcia, samotnych, bezrobotnych), którego celem jest poprawa jakości oraz efektywności działań w obszarze zdrowia psychicznego.
- Program Operacyjny Pomoc Żywnościowa (POPŻ) 2014-2020, Podprogram 2019-2020- (realizowany w współpracy z Radą Naczelną Polskiego Komitetu Pomocy Społecznej), współfinansowany z Europejskiego Funduszu Pomocy Najbardziej Potrzebującym, którego celem jest udzielenie osobom potrzebującym długofalowej pomocy żywnościowej w postaci paczek lub posiłków. Wydano 862 skierowania dla 1354 osób.

#### Inne działania

- Realizacja rządowego programu „Wspieraj Seniora” – realizacja usługi wsparcia dla osób powyżej 70 r. życia, samotnych, które w celu minimalizacji ryzyka zakażenia się koronawirusem zdecydowały się pozostać w domu. Z 191 zgłoszonych osób 132 otrzymało stosowne wsparcie.

- Akcje – posiłek dla seniora w czasie pandemii– realizowane z lokalnymi i poza lokalnymi podmiotami. W okresie od 23 marca do 31 grudnia 2020 r. z pomocy w tej formie korzystało ponad 100 osób starszych.
- Przekazano 90 paczek żywnościowych dla 72 rodzin (w współpracy z Caritas Diecezji Warszawsko-Praskiej).
- Dokonano weryfikacji potrzeb 7 440 osób przebywających na kwarantannie i izolowanych oraz organizowano wsparcia tam gdzie było to niezbędne i uzasadnione.
- Realizacja programu w partnerstwie z Caritas Diecezji Warszawsko-Praskiej i Centrum Usług Społecznych „Społeczna Warszawa” pt. „Kompleksowe sprzątanie mieszkań odbiorców usług opiekuńczych w Warszawie” - „Lepszy byt-lepsze życie”, finansowanego przez Miasto Stołeczne Warszawa, którego celem było udzielenie pomocy konkretnej osobie starszej bądź niepełnosprawnej, o niskich dochodach, korzystającej ze wsparcia w formie usług opiekuńczych, która miała problemy z samodzielnym zadbaniem o własne mieszkanie. Pomoc otrzymało łącznie 13 osób w tym 6 osób w okresie od czerwca do października 2020 r.
- Realizacja programu prac społecznie użytecznych w celu zaktywizowania długotrwale bezrobotnych świadczeniobiorców Ośrodka, w stopniu pozwalającym na zwiększenie ich motywacji i samodzielności w zaspokajaniu potrzeb. Do prac społecznie-użytecznych skierowano 7 osób - dwie osoby ukończyły program a 4 znalazły zatrudnienie.
- Realizacja 720 godzin kontrolowanych prac na cele społeczne wykonywanych przez osoby kierowane w ramach odbywania kary za popełnione wykroczenia.
- Organizacja Warsztatu otwierającego lokalną kampanię społeczną „Senior w internecie”.
- Realizacja programu Wolontariat w Ośrodku Pomocy Społecznej (podpisanych 5 nowych indywidualnych porozumień z wolontariuszami oraz 14 wolontariuszy zaangażowanych w działania lokalne.

## **WYRÓŻNIENIA**

W 2020 roku zatrudnieni w OPS asystenci rodziny otrzymali od Ministra Rodziny, Pracy i Polityki Społecznej dyplomy uznania za aktywne wsparcie rodzin z dziećmi w czasie epidemii COVID-19.

## **PLANY DO REALIZACJI NA ROK 2021**

Kontynuacja wszystkich ww. programów i projektów z dłuższym terminem realizacji.



## Spis tabel, wykresów i schematów

<b>Tabela</b>	
1. Struktura mieszkańców Dzielnicy Praga-Północ wg wieku	4
2. Zespół Interdyscyplinarny ds. Przemocy w Rodzinie Dzielnicy Praga-Północ w latach 2019-2020	9
3. Struktura zatrudnienia	12
4. Wykształcenie pracowników	14
5. Szczegółowa analiza planu i wykonania budżetu OPS w latach 2019-2020 w ujęciu zadaniowym	20
6. Plany i wykonania budżetu OPS w roku 2020 ze względu na źródło finansowania w ujęciu zadaniowym	23
7. Źródła finansowania w roku 2020	23
8. Zamówienia publiczne	24
9. Świadczenia dla rodzin w latach 2019-2020	26
10. Analiza przyznanej pomocy w latach 2019-2020	27
11. Wysokość środków oraz przeznaczenie zasiłku celowego w latach 2019-2020 bez dożywiania	30
12. Poradnictwo specjalistyczne w latach 2019-2020	35
13. Struktura rodzin w latach 2019-2020	39
14. Powody udzielenia świadczeń w latach 2019-2020	40
<b>Schemat</b>	
1. Schemat organizacyjny OPS	11